



PC to TV

# 高畫質無線傳輸器

ZIN-2100

使用說明書



PC to TV  
高畫質無線發射器



PC to TV  
高畫質無線接收器

## 安全注意事项

使用本产品前请先详细阅读以下安全注意事项。

说明：本产品已经过测试，符合安规限制，但是为了避免不必要的伤害或危险，请务必遵守下述安全注意事项。

- 本产品随附之交流电源转接器适用电压请参考转接器后面粘贴的信息卷标上所标示的额定电压范围值。若家中使用的电源类型不在本产品的电压允许范围内，可能会导致短路触电或火警。如果您不确定家中的电源类型，请向当地的电力公司咨询。
- 为防止触电，请不要移除外盖。本产品无可供用户维修调整的零件，请让合格的维修人员进行维修作业。
- 为降低火灾发生或触电的危险，请勿将本产品暴露在雨中或水气中。
- 只使用专供本产品使用的电源线组（配件盒中提供）。并请勿使用非本产品配备的任何转接器，由于电路设计不同，将有可能导致内部零件的损坏。
- 不要将任何物品压在电源在线。本产品的电源线不应位于人们常出入的地方。
- 请勿用潮湿的手接触电源线或本产品，避免触电的情形发生。
- 请勿将手指、大头针、铁丝等金属物品、异物放进通风口和缝隙内。可能会造成电流通过金属或异物，因而引起触电，并导致伤害事故，若本体内落进异物或类似物体应停止使用。
- 所有维修作业皆须请合格维修人员进行。若因为任何因素而导致产品受损时，请通知经销商派遣合格维修人员进行维修，例如电源线或插头损坏，有液体溅入或对象掉入产品内，产品曾经暴露在雨中或水气中，产品无法正常运作或是产品曾经掉落。
- 使用错误型号的电池会有爆炸危险，请务必按照说明处理用完的电池。

经型式认证合格之低功率射频电机，非经许可，公司，商号或用户均不得擅自变更频率，加大功率或变更原设计之特性及功能

低功率射频电机之使用不得影响飞航影响安全及干扰合法通信，经发现有干扰现象时，应立即停用，并改善至无干扰时方得继续使用

前项合法通信，指依电信法规定作业之无线电通信低功率射频电机需忍受合法通信或工业，科学及医疗用电波辐射性电机设备之干扰

# Table of Contents

<b>1</b>	<b>引言 .....</b>	<b>1</b>
1.1	包裝內容 .....	1
1.2	規格 .....	2
1.3	前視圖 .....	3
1.4	後視圖 .....	3
<b>2</b>	<b>基本安裝 .....</b>	<b>4</b>
2.1	設備連接 .....	4
2.2	軟體安裝 .....	5
2.2.1	標準安裝 .....	5
2.2.2	標杆基準測試評估您的電腦 .....	7
2.2.2.1	PC to TV 基準測試工具 .....	7
2.2.2.2	基準測試工具的不同級別意義 .....	8
<b>3</b>	<b>PC to TV 的軟體工具使用 .....</b>	<b>9</b>
3.1	PC to TV 的基本用法 .....	9
3.2	延展螢幕播放方式（僅支援 Windows 7） .....	11
3.3	PC to TV 應用的進階“播放”管理 .....	12
3.3.1	連接裝置選擇 .....	13
3.3.2	“最佳模式”設定 .....	14
3.3.3	進階音效和影片設定 .....	16
3.3.4	進階網路裝置連接設定 .....	17
<b>4</b>	<b>解除安裝 PC to TV 軟體 .....</b>	<b>18</b>
<b>5</b>	<b>裝置基本設定 .....</b>	<b>19</b>
5.1	進入“裝置基本設定” .....	19
5.2	裝置設定 .....	20
5.2.1	變更裝置名稱 .....	20
5.2.2	軟體升級 .....	20
5.3	過度掃描設定 .....	21
5.4	網路設定 .....	22
5.4.1	AP 模式設定 .....	22
<b>6</b>	<b>DLNA DMR 應用 .....</b>	<b>24</b>
6.1	搭配設備建議 .....	24
6.2	搭配智慧型手機和平板電腦的操作 .....	25
6.3	搭配 Windows 7 的操作 .....	26

6.3.1	一打開媒體串流 .....	26
6.3.2	傳送檔案至本產品 .....	27
6.3.3	在本產品裝置上的 DMR 控制 .....	28
<b>7</b>	<b>軟體更新 .....</b>	<b>29</b>
7.1	更新 PC to TV 軟體工具 .....	29
7.2	更新 PC to TV 裝置 .....	29
7.2.1	透過網絡升級軟體 .....	29
7.2.2	透過 USB 升級軟體 .....	31
<b>8</b>	<b>故障排除 .....</b>	<b>33</b>
8.1	以管理員身份在 Windows7/ Vista 的執行 .....	33
8.2	網絡發現和防火牆檢查 .....	34
8.2.1	打開網絡發現和檔案共享 .....	34
8.2.2	從 Windows 防火牆解除封鎖 PC to TV 應用 .....	35
8.2.3	從 Windows 防火牆啟用 SSDP 和 UPnP .....	37
8.3	聲音播放問題 .....	39
8.3.1	“播放”模式時的問題 .....	39
8.3.2	執行“停止”後的問題 .....	40
8.4	過度掃描的問題 .....	41
8.5	在 Windows XP 的電影和影片播放問題 .....	42
8.6	執行 PC to TV 應用時，顯示流暢度的問題 .....	43
8.6.1	切換 Windows7/ Vista 的桌面主題 .....	43
8.6.2	檢查“最佳模式”設定 .....	43
8.6.3	檢查電腦的桌面解析度 .....	44
8.6.4	檢查 CPU 使用率 .....	45
8.6.5	檢查 Wi- Fi 的連接速度 .....	46
8.6.6	更改 Wi - Fi 通道 .....	47
8.7	DLNA DMR 的故障排除 .....	47
8.7.1	在 Windows 7 沒有”播放至”的選項 .....	47
8.7.2	執行”播放至”後，螢幕畫面無顯示 .....	47
8.7.3	DMR 的流暢度不佳 .....	47
8.8	一般問題的共同解決方式 .....	48
8.9	已知問題和限制 .....	48
8.9.1	PC to TV 的限制 .....	48
8.9.2	一般限制 .....	48
<b>9</b>	<b>附錄 .....</b>	<b>49</b>
9.1	顯示解析度 .....	49
9.1.1	最大解析度支援和條件 .....	49

9.1.2	解析度的執行原則 .....	49
9.1.3	解析度執行表 .....	49
<b>9.2</b>	<b>PC to TV 應用的媒體播放器相容性 .....</b>	<b>52</b>
<b>9.3</b>	<b>DMR 播放格式支援 .....</b>	<b>53</b>
9.3.1	照片格式支援 .....	53
9.3.2	音樂格式支援 .....	53
9.3.3	影片格式支援 .....	53

# 1 引言

此产品为一对发射器和接收器，它通过 WiFi 的技术，捕捉计算机的屏幕并传送到电视。并且还具有可传送高达 1080p 分辨率的能力。

## 1.1 包装内容

请确认下列配件项目都包含在您的产品包装内。此产品可能不兼容一些其他制造商的配件。我们建议您只使用我们所指定的配件。



PC to TV 高畫質無線接收器



PC to TV 高畫質無線發射器



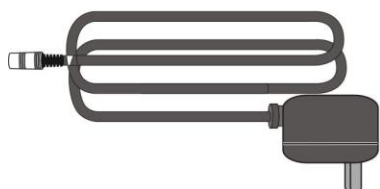
光 碟 片



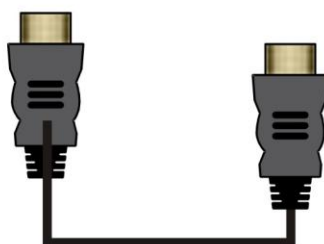
快 速 安 装 指 南



保 修 卡



电 源 供 应 器



HDMI高画质传输线

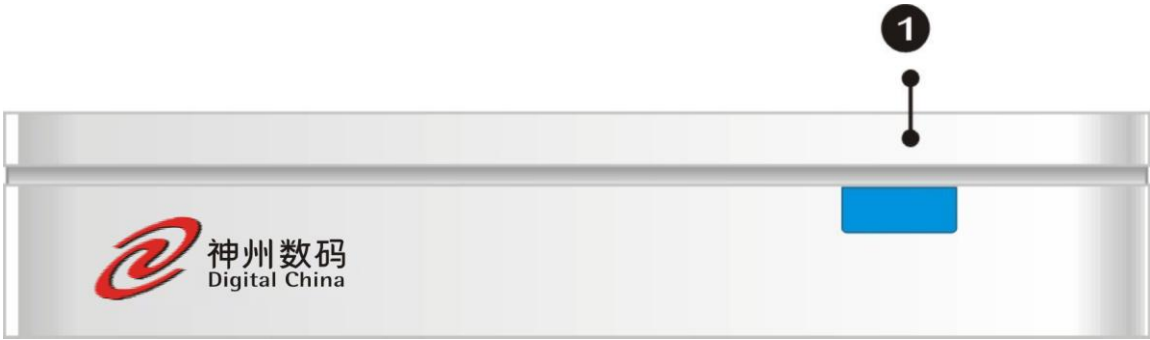


合 格 证

## 1.2 规格

一般规格		
传轮协议	WiFi IEEE 802.11n	
分辨率	1920x1080(最高至 1080p), 1280x720、1024x768、1025x576、800x600、720x480	
影音输出	HDMI 高画质输出	
数据传输控制 (USB 端子)	USB HID: 鼠标 / 键盘 USB 随身碟做软件更新	
电源	100~240V $\pm 10\%$ input voltage/ 5V @ 1.5A	
系统要求	桌面计算机	笔记本电脑
CPU 等级	Intel Core 2 Duo 2.0G 或更高等级	
芯片组	Intel 965 series chipset 或更高等级	
内存	DDR2-800, 2GB 或更高等级	
绘图芯片	NVIDIA GeForce 8400GS / ATI Radeon X300 或更高等级	Chipset integrated (Intel X3100 Graphic) or better or NVIDIA GeForce Go 8200M / ATI Radeon Mobility X300 standalong graphic chip 或更高等级
操作系统	Windows 7, x86 and x64 版本 (建议) Windows Vista (Service Pack 1 或更新版本), x86 and x64 版本 Windows XP (Service Pack 3 或更新版本)	

### 1.3 前视图

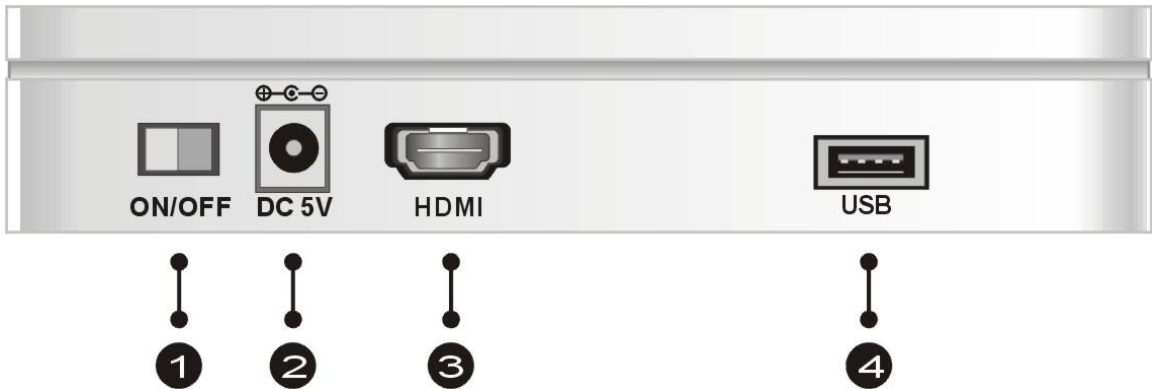


---

①	电源 LED	蓝色：开机状态 黑色：关机状态
---	--------	--------------------

---

### 1.4 后视图



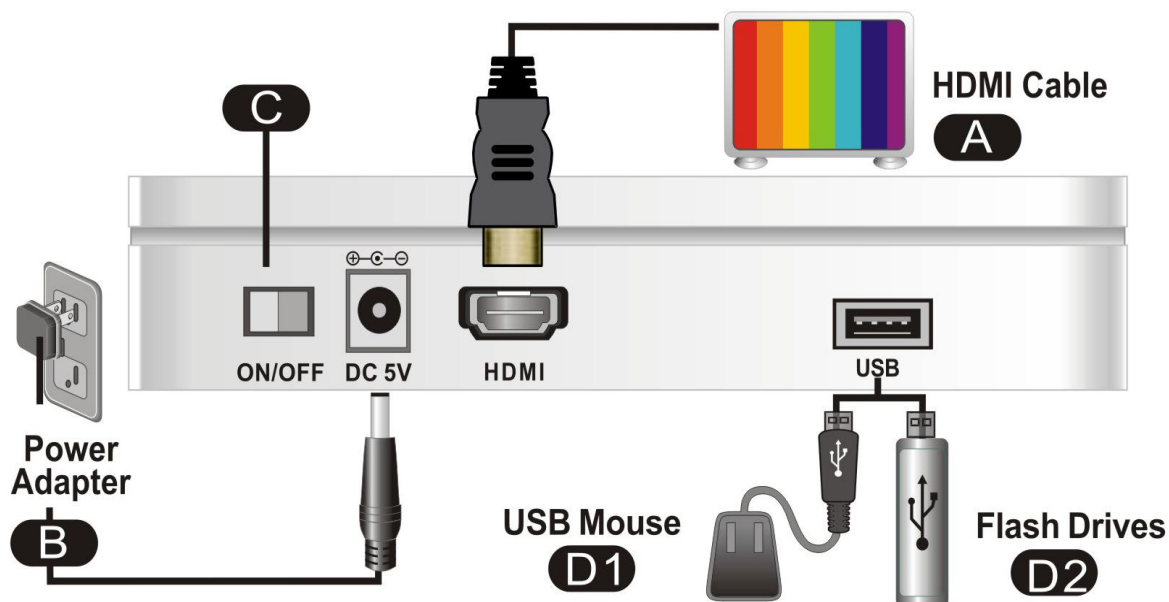
---

①	电源开关	打开电源 / 关闭电源
②	电源插孔	连接电源供应器。
③	HDMI 输出	连接至电视的 HDMI 输入端。
④	USB 端子	连接到 USB 鼠标 / USB 键盘 连接到 USB 随身碟做软件升级

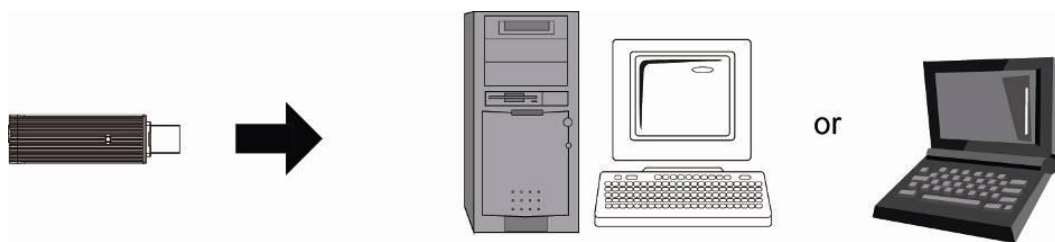
---

# 2 基本安装

## 2.1 设备连接



- A** 以 HDMI 传输线连接此产品接收器的 HDMI 输出和您的 HDTV/高清播放器的 HDMI 输入。
- B** 将电源供应器的插头插入电源插座，然后将电源供应的另一端插入 DC IN 接口。
- C** 打开电源开关。
- D1** 连接 USB 鼠滑或 USB 键盘来控制远程计算机。
- D2** 插入已储存新版软件的 USB 随身碟到 USB 端子进行软件升级。
- E** 将此产品发射器连接到个人计算机 / 笔记本计算机。



## 2.2 软件安装

### 2.2.1 标准安装

将 CD 放入计算机的光驱内，按照屏幕上的指示完成基本软件的安装。

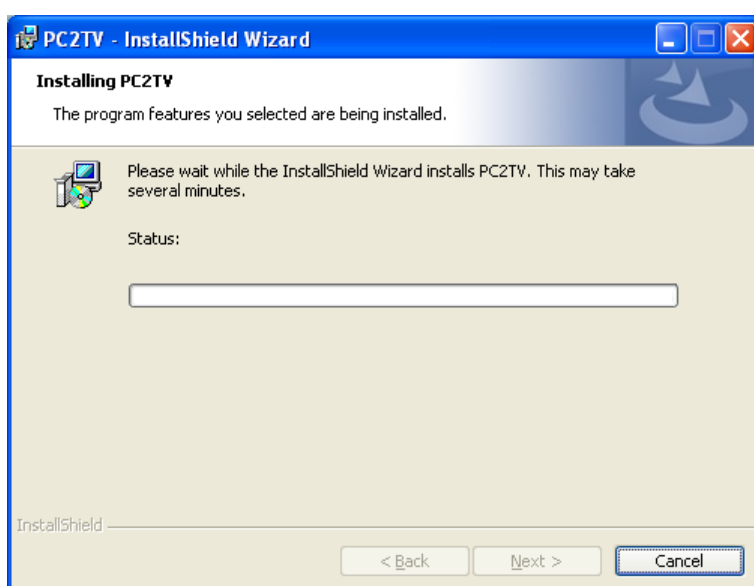


如果自动安装没有启动，请双击 CD 内的 setup.exe 档案。

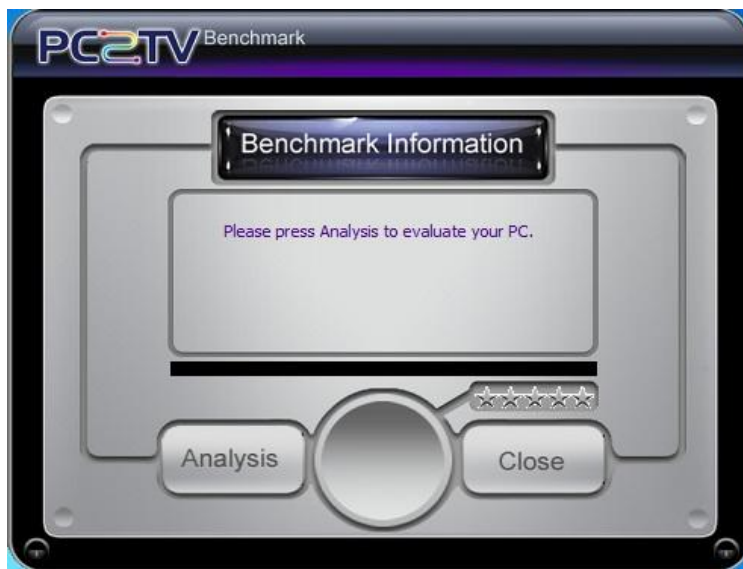
为了使安装此产品计算机端 PC to TV 的软件时更稳定，请先关闭所有其他程序，然后再安装。



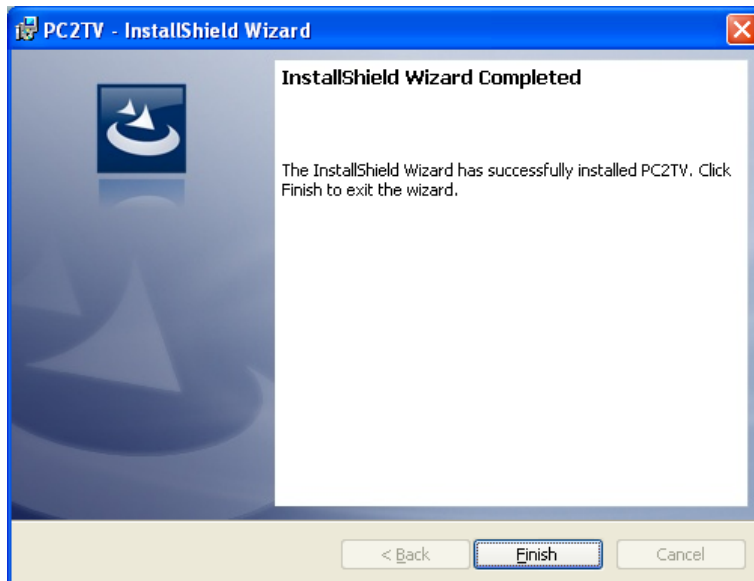
- 按照屏幕安装指示来完成软件安装。



- 软件安装过程需要几分钟。



- 当驱动程序和软件工具安装完成后，PC to TV 基准检验工具会为你的计算机进行评估。
- 请参阅第**错误！未找到引用源。**章节以获取更多相关讯息。



- 当基准检验评估完成后，请点击“完成”离开安装指南。

### 2.2.2 标杆基准检验评估您的计算机

此 PC to TV 基准检验评估工具是一个相当有效用的程序来评估您的个人计算机执行 PC to TV 应用的运行能力

#### 2.2.2.1 PC to TV 基准检验工具

软件安装完成或从“所有程序”内的 PC to TV 活页夹去手动启动它，就可以看到 PC to TV 基准评估工具。



- 启动它之后，你可以看到左侧的对话框。请点击“分析”。Analysis 按钮



- 评估过程将大约 10 秒钟。



- 经评估后，它会显示你的计算机执行 PC to TV 应用的能力。
- 按“关闭 Close”以关闭 PC to TV 基准检验工具。

#### 2.2.2.2 基准检验工具的不同级别意义

下面的级别是评估你的计算机执行 PC to TV 应用，然后给你一些建议。

评等	等级	说明
1 颗星	最低	CPU 和显示适配器的功能于执行 PC to TV 应用是最差的。
2 颗星	低	可接受图片/音乐播放和网络浏览，但建议降级计算机的分辨率以执行影片播放。
3 颗星	一般	可平顺播放图片/音乐和网络浏览，影片播放有时会有滞延现象。
4 颗星	好	畅执行网络浏览和影片播放。
5 颗星	最好	很棒的计算机能力，以执行 PC to TV 应用。

一旦你改变了个人计算机的桌面分辨率或 Windows7/ Vista 的桌面主题，基准检验评估的等级可能会有所不同，请参阅第错误！未找到引用源。章节和第错误！未找到引用源。章节。

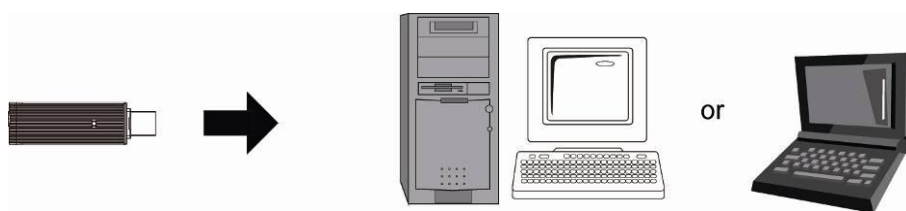
# 3 PC to TV 的软件工具使用

为了能更稳定的执行 PC to TV 的相关应用，请先关闭所有其他程序，然后开始再执行。

## 3.1 PC to TV 的基本用法

下面的步骤是 PC to TV 的基本用法。

将 PC to TV 发射器连接到 PC /笔记本电脑上，发射器和接收器会自动连接。



- PC to TV 发射器插入 PC 或笔记本电脑后，PC to TV 控制窗口会自动跳出，并开始搜索 PC to TV 接收器。<sup>1</sup>



- 如果搜寻到 PC to TV 接收器，点击“Play”执行 PC to TV 软件应用。<sup>2</sup>







- 单击“停止”以停止 PC to TV 应用。<sup>3</sup>

<sup>1</sup> 有時候，網絡可能會花很長時間來完成連接，甚至在短時間內再次突然斷線和重新連接。

<sup>2</sup> 點擊“Play”後，可能會改變 PC 的桌面解析度。

<sup>3</sup> 點擊“Stop”後，PC 的桌面解析度可能會改變回原來的解析度。

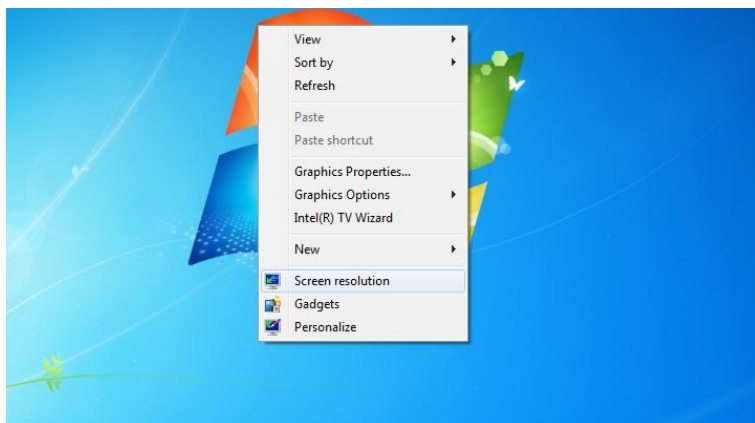


- 点击  查看此应用程序的信息。
- 点击  退出应用窗口。
  
- 点击  使最小化“控制窗口”为任务栏和系统托盘。
- 点击  退出 PC to TV 应用程序。<sup>4</sup>

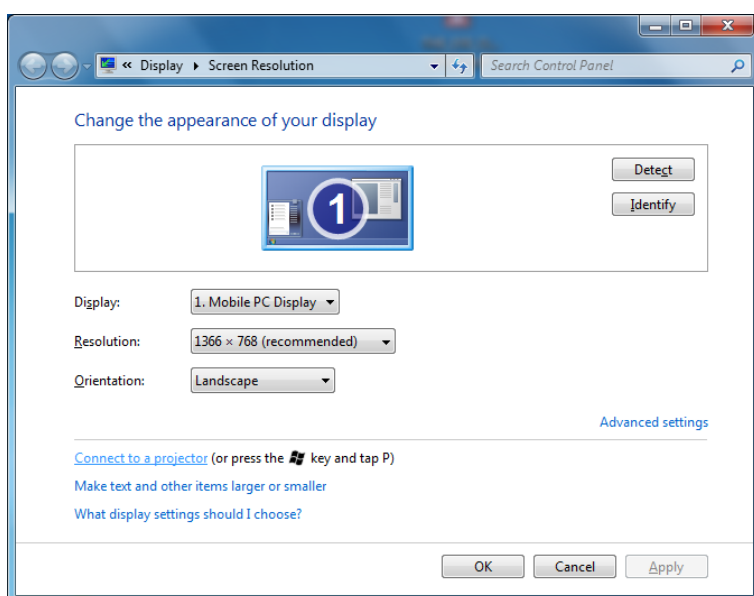
---

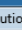
<sup>4</sup> 退出 PC to TV 應用程式後，PC 的桌面解析度可能會改變回原來的解析度。

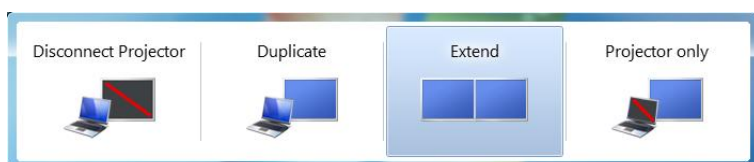
## 3.2 延展屏幕播放方式（仅支持 Windows 7）



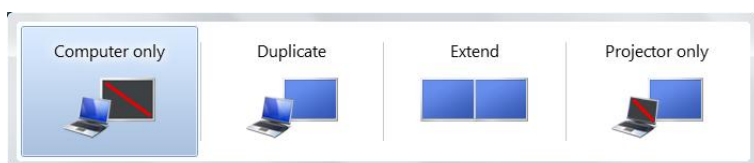
- 在桌面上点击鼠标的右键，然后选择“屏幕分辨率”。



- 选择“连接到投影仪”（或直接按“”键，同时点击“P”键），以打开 Windows 简报模式。
- 如果你不能看到第二个显示屏幕，你的计算机可能无法支持延展屏幕。



- 选择“延展”，然后按“Enter”执行 PC to TV 的延展屏幕模式。<sup>5</sup>



- 选择“计算机本身”或“复制”回到执行它的主屏幕。<sup>6</sup>

如果您无法执行延展屏幕，请参阅第**错误！未找到引用源。**节。

由于个人计算机的不同规格，有一些个人计算机，只能够与显示器做实体连接下，支持延展屏幕播放。

<sup>5</sup> 選擇“延展”，PC 的桌面解析度可能會改變...

<sup>6</sup> 選擇回到主螢幕後，電腦的桌面解析度可能會改變...

### 3.3 PC to TV 应用的进阶“播放”管理

还有更多可调整的配置供您选择去做 PC to TV 的“播放”应用。



- 点击  以打开进阶功能选单。



- 点击  关闭高阶功能选单。


### 3.3.1 连接装置选择

你可以在装置列表中看到所有可连接的 PC to TV 接收装置。



- 二次点击 PC to TV 的“装置名称 Device Name”做选择 /更改联机的目标装置。



- 也可以双击  (图标依据软体版本也有所不同)进入“装置的基本设定”页面。请参阅第错误！未找到引用源。章节。

### 3.3.2 “最佳模式” 设定

为了在一般计算机应用<sup>7</sup>和影片/电影播放之间提供最优化的效能，以下有三种不同的设定使用情况。



- 为了执行最佳的影片播放效能，“最佳模式”的初始基本设定为“Movies”模式。



- 如果你想执行一般计算机应用，请将“最佳模式”设定为“PC”模式。
- 完成设定后，请点击“Play”或“APPLY”执行。



- 或者您可以将“最佳模式”设定为“中间”模式，以取得一般计算机应用和影片/电影播放之间的最佳平衡。

<sup>7</sup> 一般電腦應用領域包括音效/音樂播放，文書處理，網頁瀏覽，檔案存取，列印和簡單遊戲的執行，但不包含影片/電影播放。

下表显示的参考，为在“电影”模式中各种平台支持的适当的媒体内容类型和最大的计算机桌面分辨率。

CPU & Graphic	RAM	Network	OS & Desktop Theme	Video/Movie Content	Max. Desktop Resolution
2 <sup>nd</sup> Generation Intel Core i3 / i5 / i7 series (SandyBridge) with CPU integrated graphic	2GB	802.11n Wi-Fi or 10/100M Ethernet ( <b>100</b> Mbps)	Windows 7 with "Aero Themes"	Mpeg4/H.264, 1080P	<b>1,920 x 1,080</b>
Intel Core i3 / i5 / i7 2.0G per core with standalone graphic chip	2GB	802.11n Wi-Fi or 10/100M Ethernet ( <b>100</b> Mbps)	Windows 7 with "Aero Themes"	Mpeg4/H.264, 720P	<b>1,440 x 900(wide)</b> <b>1,280 x 1,024</b>
Intel Core 2 Duo 2.4G with standalone graphic chip	2GB	802.11n Wi-Fi or 10/100M Ethernet ( <b>90</b> Mbps)	Windows 7 with "Aero Themes" or Windows XP	Mpeg4/H.264, 720P	<b>1,280 x 800</b> <b>1,280 x 720</b>
Intel Core 2 Duo 2.0G with chipset integrated graphic	1GB	802.11b/g Wi-Fi or 10/100M Ethernet ( <b>36</b> Mbps)	Windows 7 with "Basic and High Contrast Themes" or Windows XP	DVD/Mpeg2, 480P	<b>1,024 x 768</b>

- 如果您的计算机的能力较上表要求差，在影片/电影模式的效能表现可能会比在“PC”和“Middle”模式较差。
- 网络带宽是另一个影响 PC to TV 应用的关键因素。如果低于上表要求，则播放流畅可能会很差。如果是这样的情况下，建议降低个人计算机的桌面分辨率或切换到“PC”或“Middle”模式。请参阅第**错误！未找到引用源。**章节和第**错误！未找到引用源。**章节。
- 关于计算机的效能和桌面分辨率的支持程度，请参阅第**错误！未找到引用源。**章节和第**错误！未找到引用源。**章节。

### 3.3.3 进阶音效和影片设定



- 执行 PC to TV 应用时，PC 的音效初始设定为关闭。
- 如果要 PC 和电视皆有音效，请点选“Keep PC Audio”。<sup>8</sup>
- 完成设定后，请点击“Play”或“APPLY”执行。
- 为提供更稳定的 PC to TV 的图形处理应用，“Switch Virtual Extend”于初始设定为启动。
- PC to TV 应用下，执行延展模式时发生不正常显示，请取消点选。
- 完成设定后，请点击“Play”或“APPLY”执行。

<sup>8</sup> 如果“最佳模式”设定为“Middle”或“Movies”模式，勾选“Keep PC Audio”可能会产生 PC 和电视间的音效不同步。

### 3.3.4 进阶网络装置连接设定

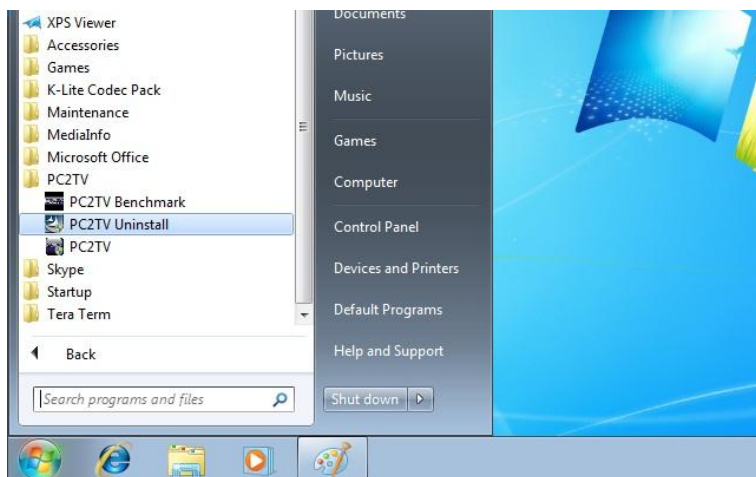
您可以更改连接网络的装置，如无线网络基地台，或其它 PC to TV 接收装置。



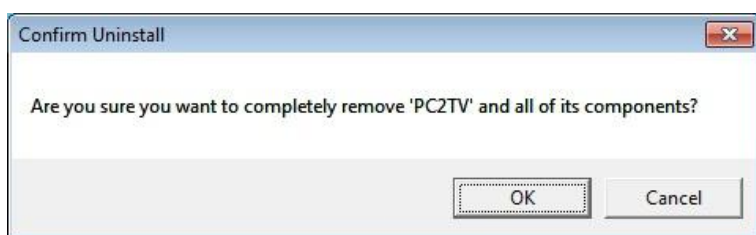
- 点击“Network Setting”显示所有搜索到的无线网络基地台和其它 PC to TV 接收装置，然后选择您要连接的一个。
- 完成设定后，请点击“APPLY”执行。

# 4 卸载 PC to TV 软件

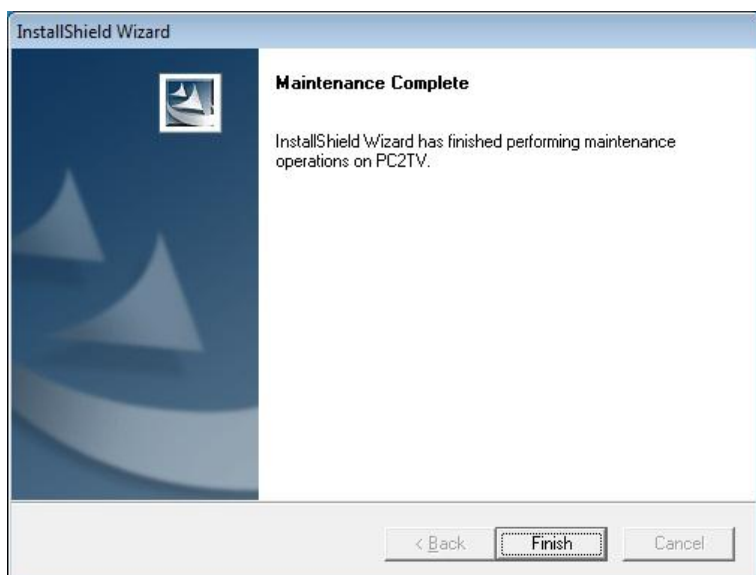
如果你要升级 PC to TV 应用程序，您必须先卸载以前的版本。



- 从“所有程序”中点击“解除 PC to TV”图示。



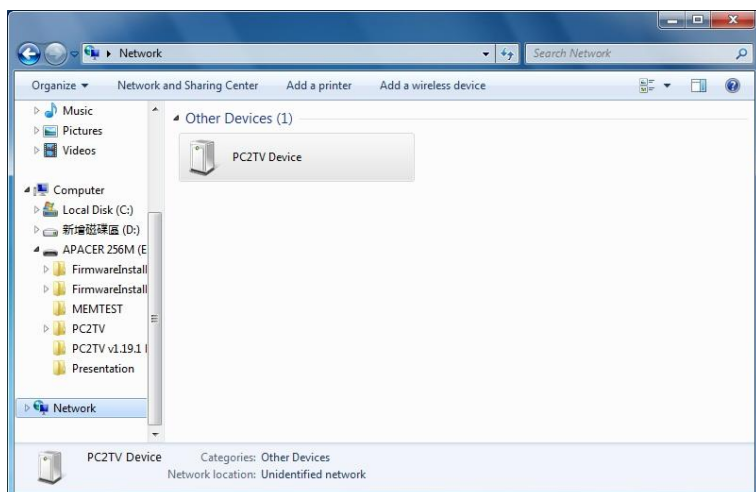
- 点击“是”删除所有的 PC to TV 软件。
- 如果 PC to TV 应用程序仍在播放时，将自动结束。



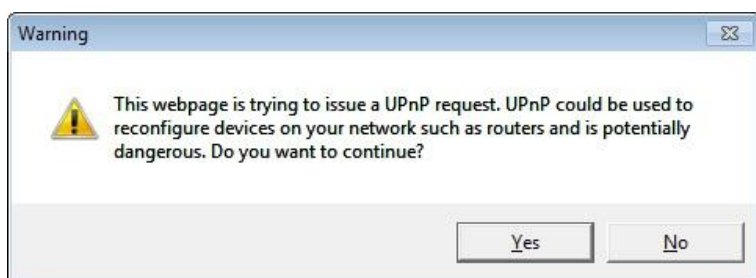
- 按“完成”完成卸载。
- 卸载完成后，重新启动 Windows。

# 5 装置基本设定

## 5.1 进入“装置基本设定”



- 从“Windows 资源管理器”，选择“网络”，然后从“其他设备”双击“装置名称”。
- 如果你在“网络”中看不到任何“装置名称”，请参阅第**错误！未找到引用源。**章节。



- 如果弹出警告页面，请点击“是”。

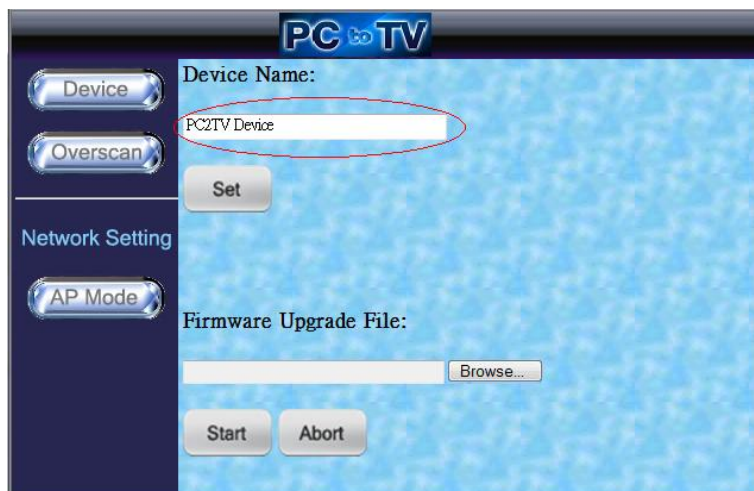


- 显示“装置基本设定”页面。

## 5.2 装置设定

此页面是改变装置名称和升级 PC to TV 软件。

### 5.2.1 变更装置名称



- 请在此页面修改 PC to TV 的装置名称。
- 改变“装置名称”后，请点击“设定”。

### 5.2.2 软件升级



- 请浏览您的计算机取得软件升级档案（.tgz）升级 PC to TV 装置。



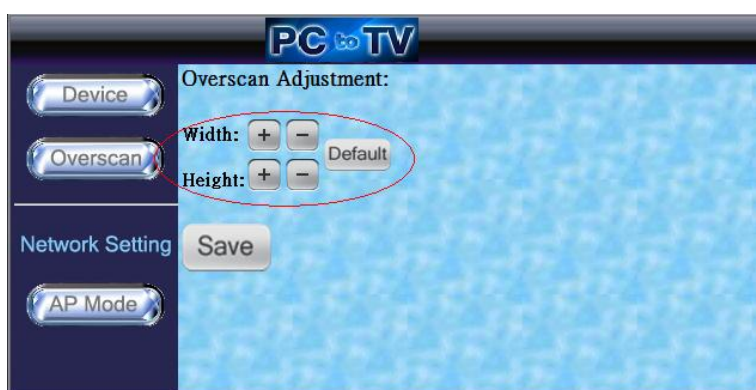
- 确认档案后，请点击“开始”将档案发送到 PC to TV 装置，然后会自动启动升级程序。
- 完成软件升级过程中，你可以点击“中止”，以关闭升级作业。

## 5.3 过度扫描设定

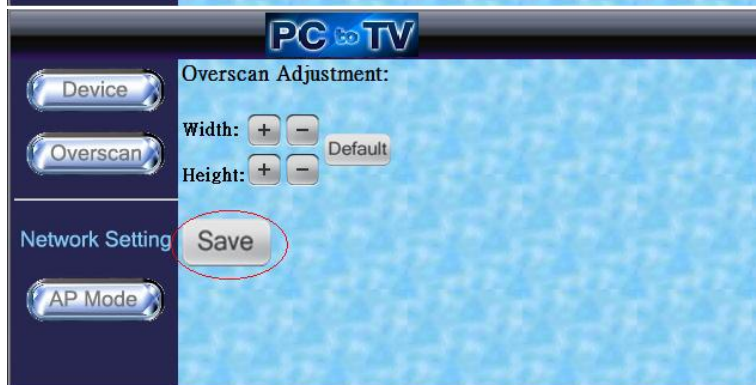
如果计算机桌面的边界是隐藏而不显示在您的电视，你可以尝试调整“过度扫描设定”。请同时参阅第**错误！未找到引用源。**章节。



- 单击“过度扫描”按钮，进入“过度扫描设定”页面。



- 你可以点击宽度或高度的“+”或“-”来修改隐藏边界。
- 如果你想恢复到初始设定，请点击“初始设定”。



- 调整完成后，请点击“储存”将其设定储存。
- 如果调整没有储存，重新启动 PC to TV 装置后，它会保留原本的设定。

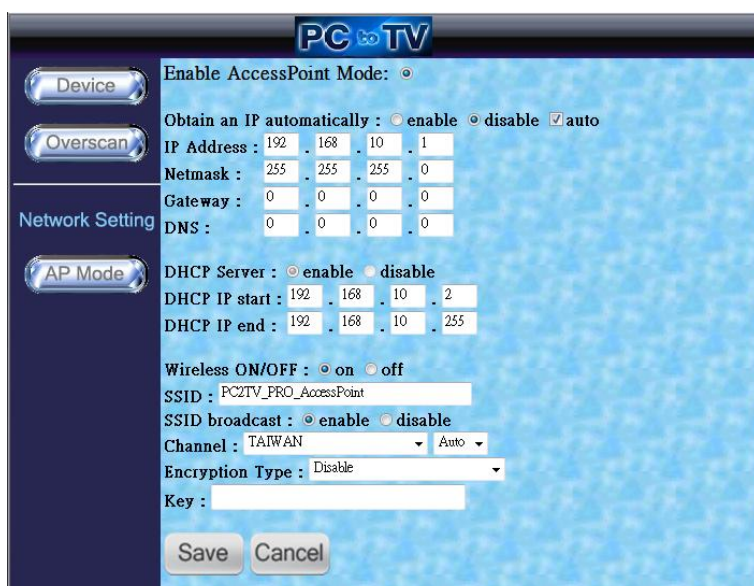
## 5.4 网络设定

“网络设定”为调整不同的网络相关配置。

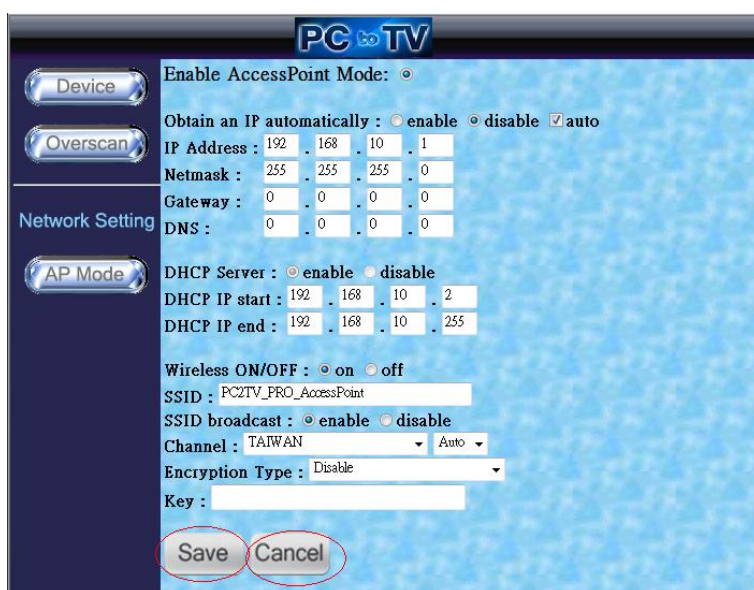
### 5.4.1 AP 模式设定



- 点击“AP 模式”按钮，进入“AP 模式设定”页面。



- 你可以改变这里的 IP 类型，DHCP 状态配置。
- 如果你不熟悉这些设定，请勿随意变更，任何更改可能会导致设置无法连接。



- 变更设定后，请点击“储存”。
- 如果你不想改变设定，请点击“取消”。



- 如果你改变 PC to TV 接收装置的 SSID, 请至 “网络装置联机设定” 连接 PC to TV 接收装置新的 SSID, 否则当发射器插入 PC 时, 将不会和接收器自动联机。请参阅第 **错误! 未找到引用源。** 章节。

# 6 DLNA DMR 应用

Digital Living Network Alliance (DLNA) 是一个非营利的贸易组织，由 250 多个成员公司组成，他们陈述使用标准的技术，使消费者更容易使用，共享和欣赏他们的数字照片，音乐和影片的共同目标。关于 DLNA，请参阅其网站：<http://www.dlna.org/home>

您能够从计算机（Windows 7），智能型手机和平板电子来分享的数字内容。

## 6.1 搭配设备建议

### ◆ 计算机

- ◆ CPU: 1.6 Ghz 或更好
- ◆ 内存: 1.0 GB 或更好
- ◆ 网络: 802.11g/n Wi-Fi

### ◆ 智能型手机

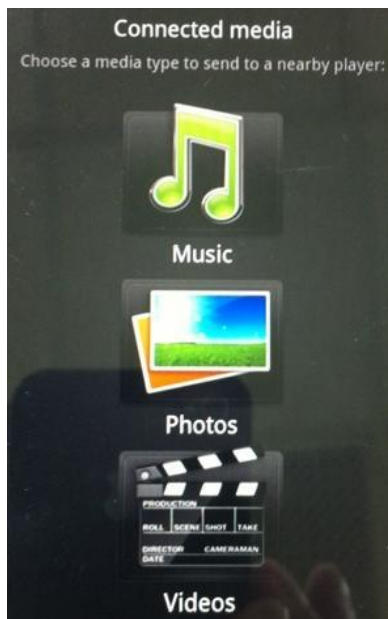
- ◆ CPU: 800 Mhz 或更好
- ◆ 内存: 256 MB 或更好
- ◆ 网络: 802.11g/n Wi-Fi

### ◆ 平板计算机

- ◆ CPU: 600 Mhz 或更好
- ◆ 内存: 256 MB 或更好
- ◆ 网络: 802.11g/n Wi-Fi

## 6.2 搭配智能型手机和平板计算机的操作

使用前，你需要一个附 WiFi 的智能型手机/平板计算机（Android 系统或 IOS）。你可以下载 DMC 应用程序 – 如已经内建在大多数 Android 装置的“多媒体联机”，或“imediashare” – 从您的智能型手机/平板计算机，将多媒体内容传送到您的电视。



- “多媒体联机”的操作接口。



- “imediashare”的操作接口。

开启本产品并连接到电视后，你会在电视屏幕的看到目前此产品的 WiFi 配置。将你的手机连接在电视屏幕上显示的 WiFi 名称（SSID）。

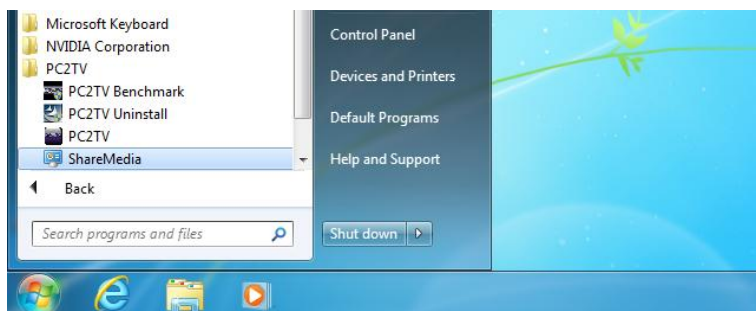
一旦连接到本产品，知道这是一个 DLNA 的网络，并设置为“输出”。选择媒体文件，并启动“播放至”功能，然后在电视上播放出来。

## 6.3 搭配 Windows 7 的操作

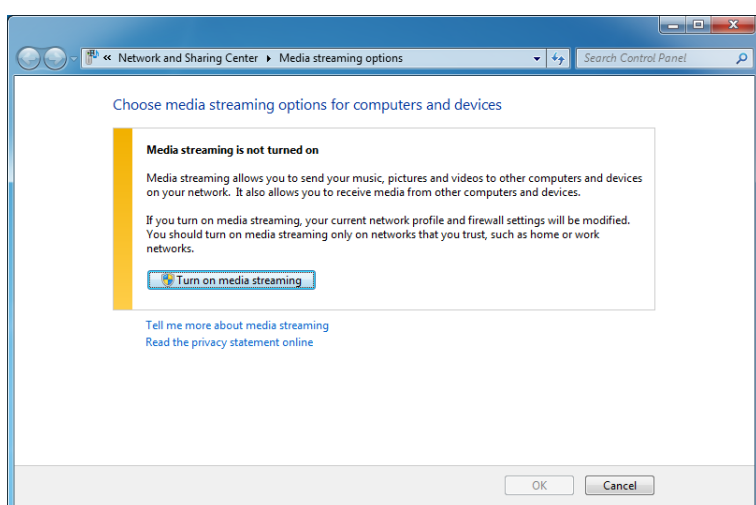
### 6.3.1 一打开媒体串流

搭配 Windows 7 将档案传送至本产品前，您必须先将本产品与您的计算机连接，再打开媒体串流。

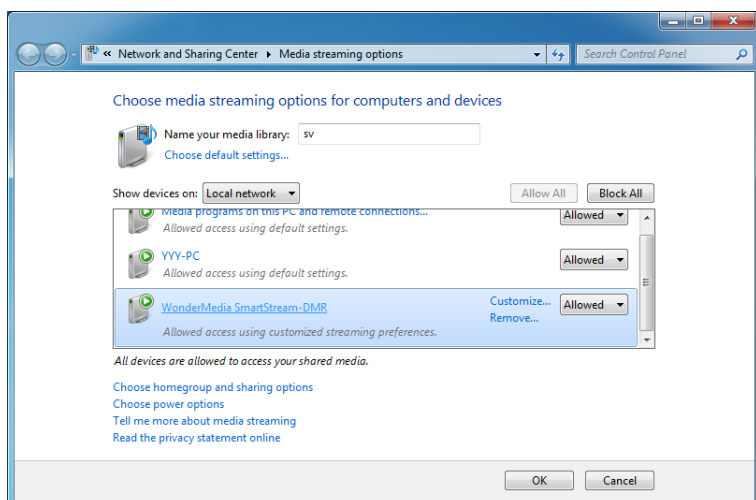
本产品每次只要和您的计算机断线，您必须再次执行此章节。



■ 点击“ShareMedia”。



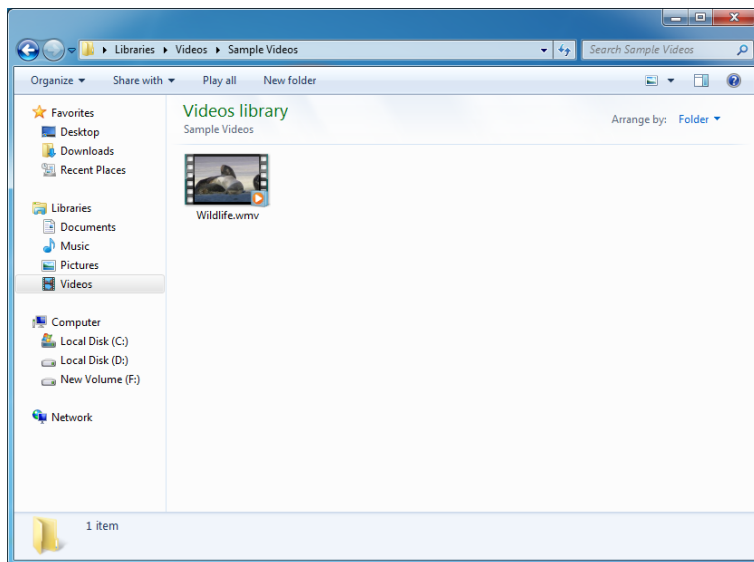
■ 点击“打开媒体串流”  
同意从您的计算机传  
送多媒体。



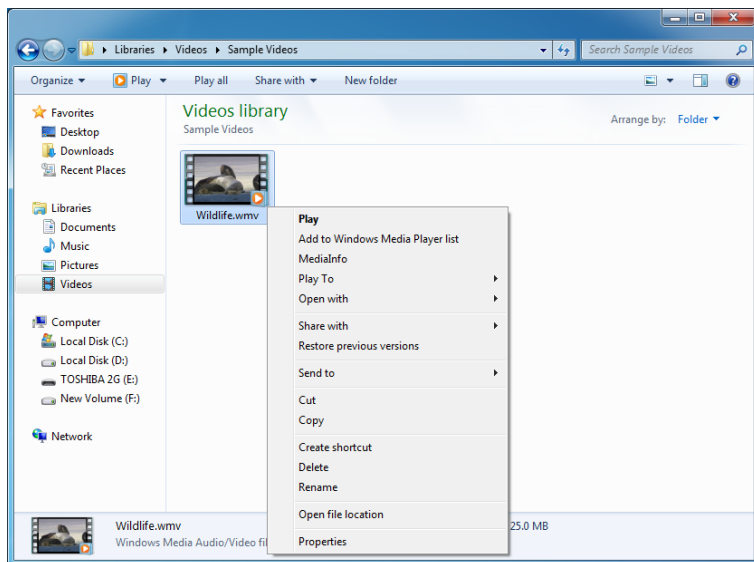
■ 请确认 本产品是被  
“允许”，然后点击  
“OK”。

### 6.3.2 传送档案至本产品

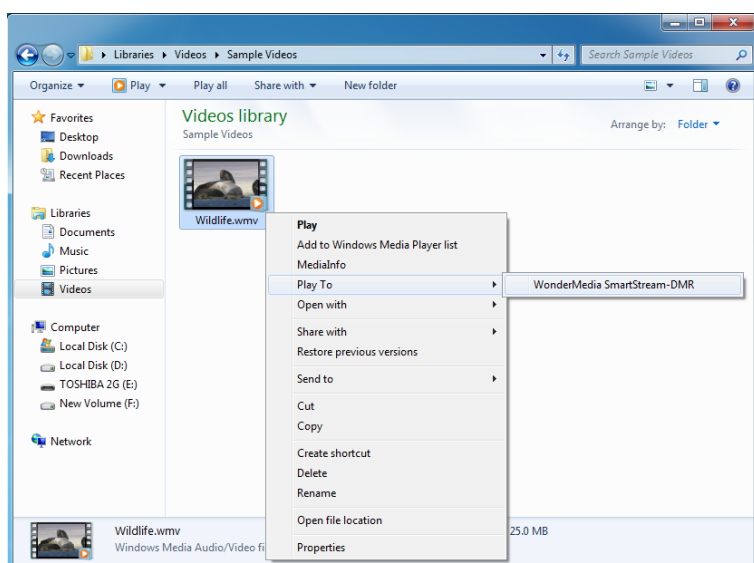
如第 3.4.1 章节打开媒体串流后，请按照下列步骤将档案传送至本产品。



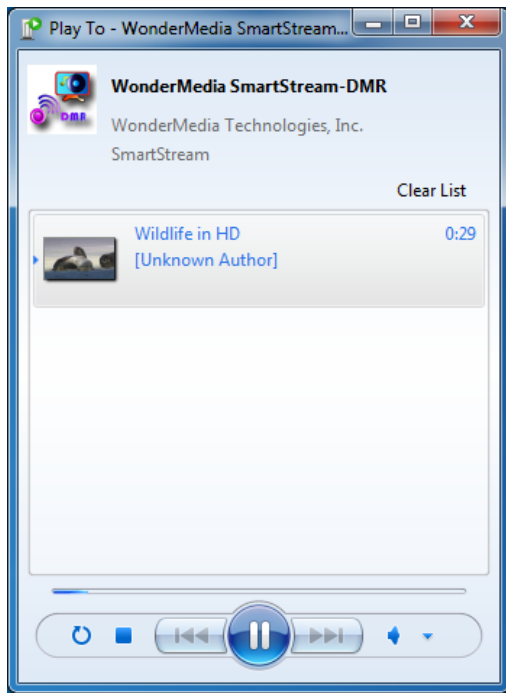
- 打开文件夹选取要传送的档案。



- 选择要传送的档案，然后点击鼠标右键。



- 移动鼠标到“播放至”，然后在旁边的列表会显示本产品。
- 选择本产品，然后点击它。



- DMC（数字媒体控制）的控制接口会显示在 Windows 7 桌面上，档案则会经由本产品播放在电视上。

### 6.3.3 在本产品装置上的 DMR 控制

连接 USB 鼠标于本产品的 USB 接口，您可以透过以下操作来控制串流媒体内容：

- ◆ 暂停和继续：双击鼠标左键。
- ◆ 停止或下一步：双击鼠标右键。
- ◆ 向前跳转：向前滚动鼠标滚轮。
- ◆ 向后跳转：向后滚动鼠标滚轮。

# 7 软件更新

## 7.1 更新 PC to TV 软件工具

如果你要升级 PC to TV 软件工具，请先移除之前的软件，然后再安装。请参阅第**错误！未找到引用源。**章节和第**错误！未找到引用源。**章节。

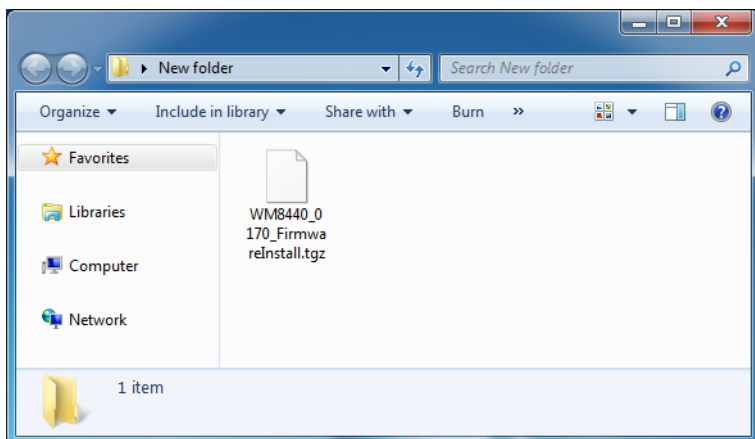
## 7.2 更新 PC to TV 装置

有两种方法可升级 PC to TV 装置的软件：

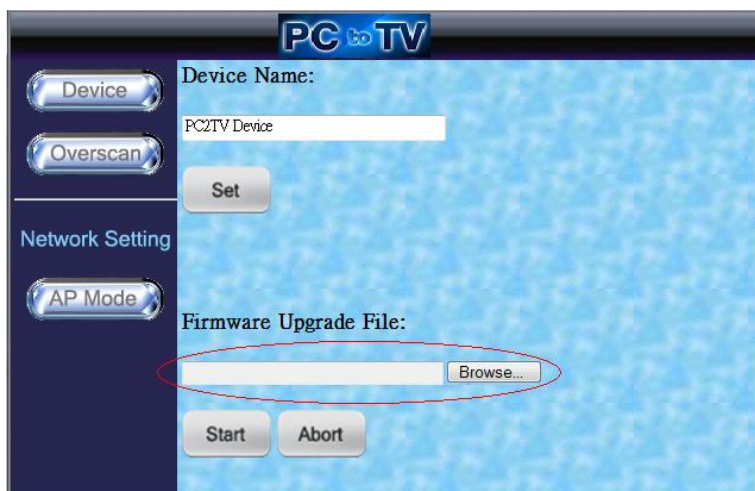
- A. 透过网络
- B. 透过 USB

### 7.2.1 透过网络升级软件

升级软件之前，请准备合适的软件包装档案。



- 在你的计算机准备软件升级档案，然后连接您的计算机到 PC to TV 装置。



- 到“装置基本设定”页面。请参考第**错误！未找到引用源。**章节。
- 选择升级软件档案以升级 PC to TV 装置。请参阅第**错误！未找到引用源。**章节。
- 完成发送升级档案后，软件升级过程即将开始。



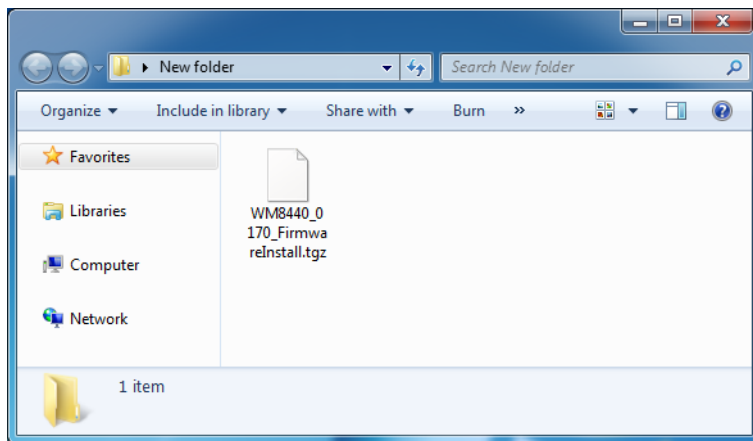
- 软件升级状态将显示在电视/显示器/投影机的屏幕上。
- 该升级程序将一步一步自动执行。



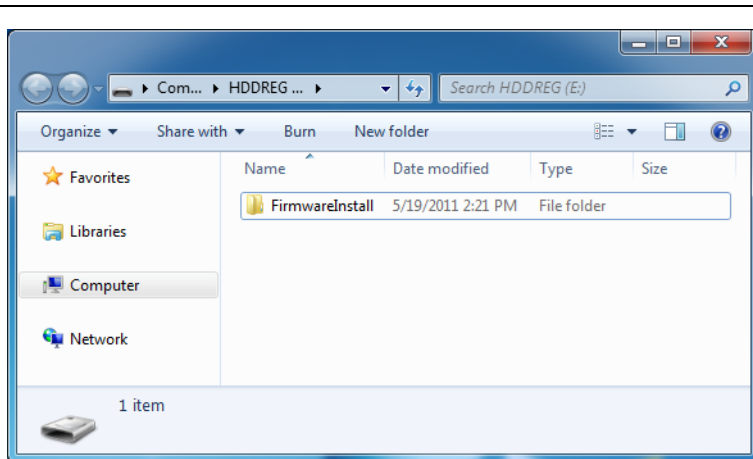
- 在升级过程中，请避免断电装置，否则可能会损坏装置。
- 软件升级完成后，该装置将自动重新启动。

### 7.2.2 透过 USB 升级软件

升级软件之前，请准备合适的软件包装档案和一个 USB 随身碟。<sup>9</sup>



- 将软件升级档案放入“FirmwareInstall”活页夹。



- 复制整个“FirmwareInstall”活页夹复制到 USB 随身碟的根目录中。



- 将该 USB 随身碟插入 PC to TV 装置的 USB 接口，然后打开电源。
- 该升级程序将一步一步自动执行。

<sup>9</sup> 仅支援 FAT 和 FAT32 档案系统的 USB 装置。

 <p>The image shows a software upgrade screen with a dark background. In the center, there is a blue and green abstract shape resembling a galaxy or a stylized 'P' and 'T'. Inside this shape, the text 'PC to TV' is written in a large, white, stylized font. Below the text, there are two small icons of laptops. At the bottom of the screen, the text 'Upgrading: File System...' is displayed in a yellow font.</p>	<ul style="list-style-type: none"> <li>■ 在升级过程中，请避免断电装置，及插除 USB 随碟，否则可能会损坏装置。</li> </ul>
 <p>The image shows the same software upgrade screen as above. The text 'PC to TV' and the laptop icons are still present. At the bottom of the screen, the text 'Upgrade completely! Please remove USB disk to reboot...' is displayed in a yellow font.</p>	<ul style="list-style-type: none"> <li>■ 软件升级完成后，请移除您的 USB 随身碟，该装置将自动重新启动。</li> </ul>

# 8 故障排除

## 8.1 以管理员身份在 Windows7/ Vista 的执行

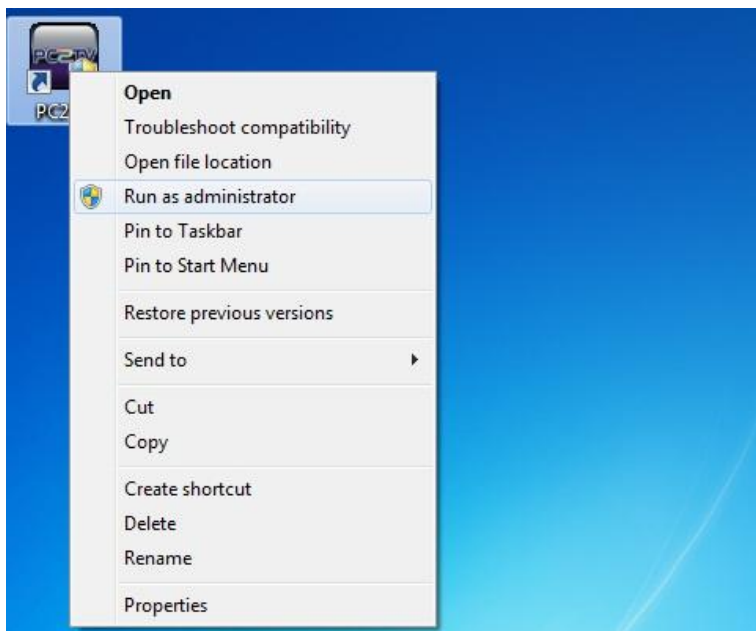
如果网络连接良好，但在 Windows7/ Vista 中 PC to TV 应用程序无法找到任何 PC to TV 装置，请让它作为管理员重新启动。



- 点击  离开 PC to TV 应用程序。



- 在 PC to TV 图标上点击鼠标右键。

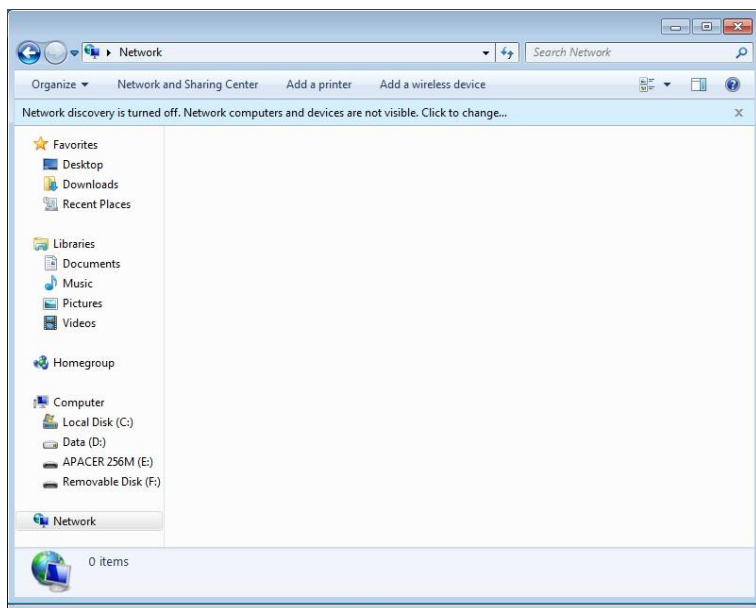


- 选择“以管理员身份执行”来启动的 PC to TV 应用程序。

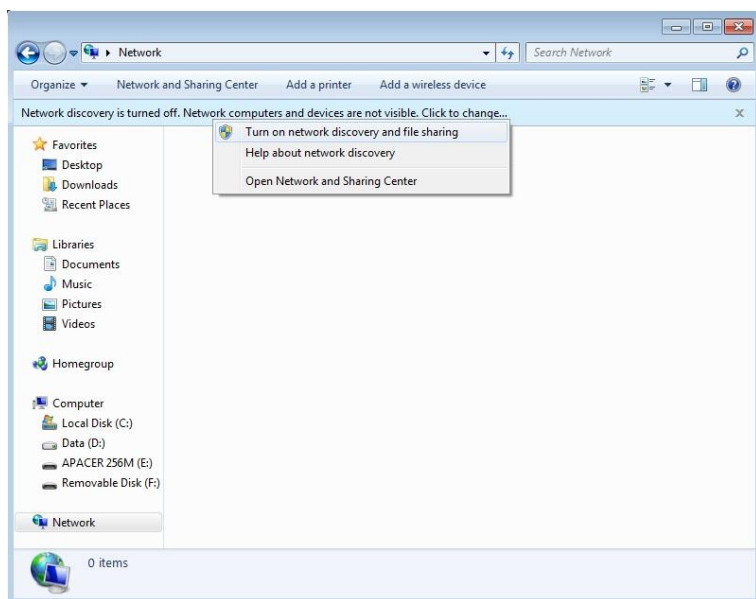
## 8.2 网络发现和防火墙检查

如果网络连接良好，但 PC to TV 应用程序无法找到任何 PC to TV 装置，请尝试检查下面每个的状态并获得解决方案。

### 8.2.1 打开网络发现和档案共享



- 从“Windows 资源管理器”选择“网络”。
- 如果你看到警告栏显示“关闭网络发现”如左侧图片，请点击它。



- 选择“打开网络发现和档案共享”。

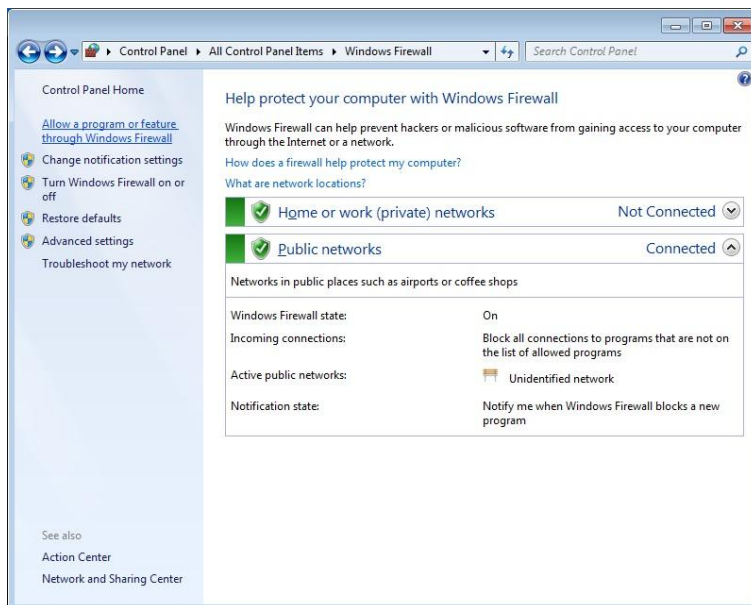


- 点击“是”打开网络发现和档案共享。

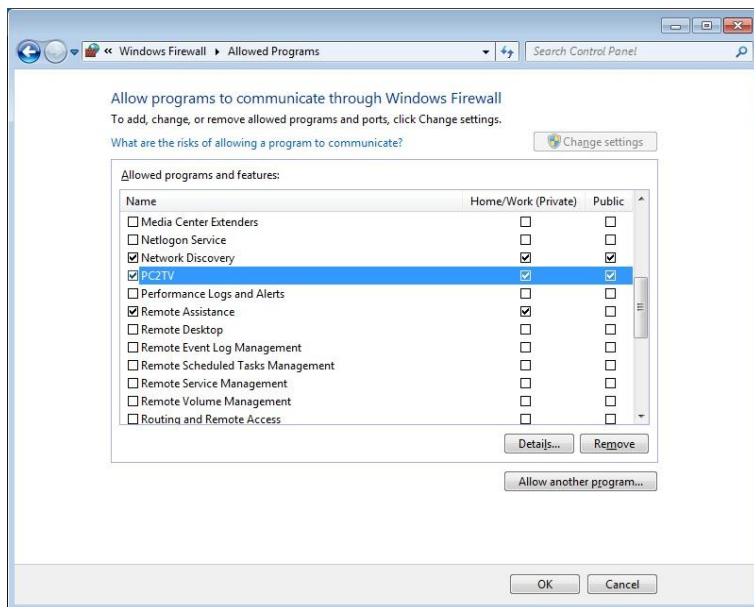
## 8.2.2 从 Windows 防火墙解除封锁 PC to TV 应用



- 从“控制面板”打开“Windows 防火墙”。



- 从左侧面板点击“允许程序或功能通过 Windows 防火墙”。

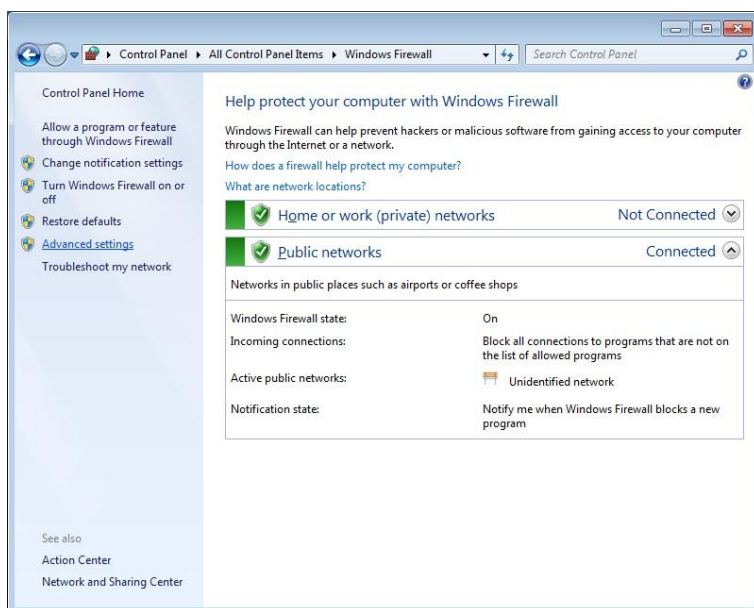


- 检查“PC to TV”在“私人”和“公共”被勾选，从 Windows 防火墙解除封锁 PC to TV 应用程序。
- 如果没有，增加或勾选它。

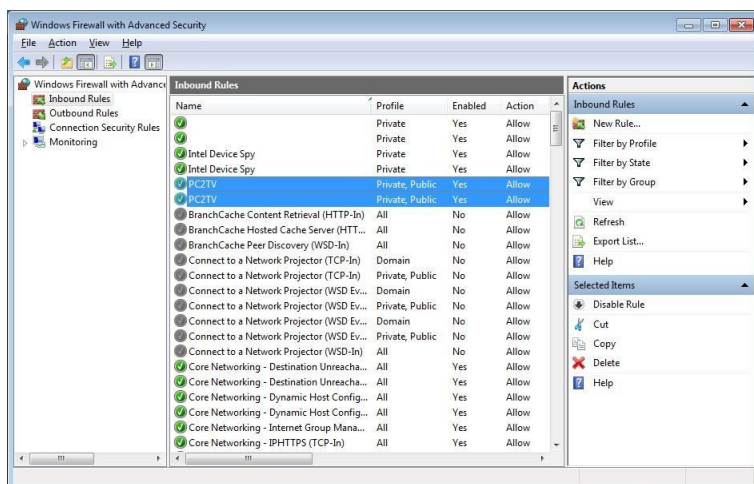
### 8.2.3 从 Windows 防火墙启用 SSDP 和 UPnP



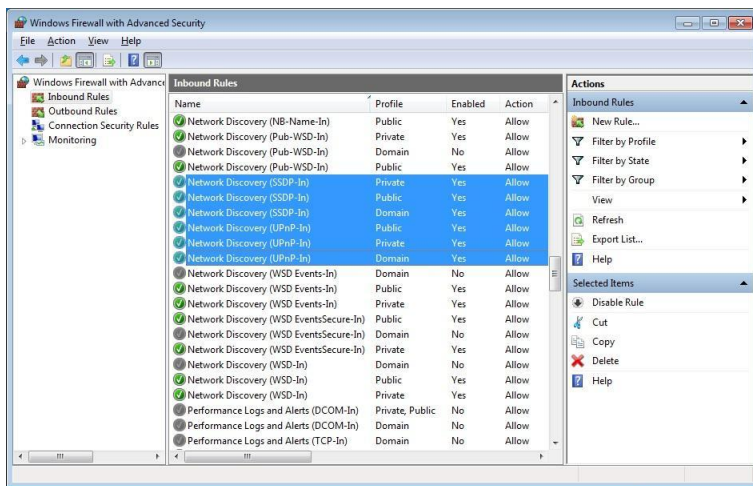
- 从“控制面板”打开“Windows 防火墙”。



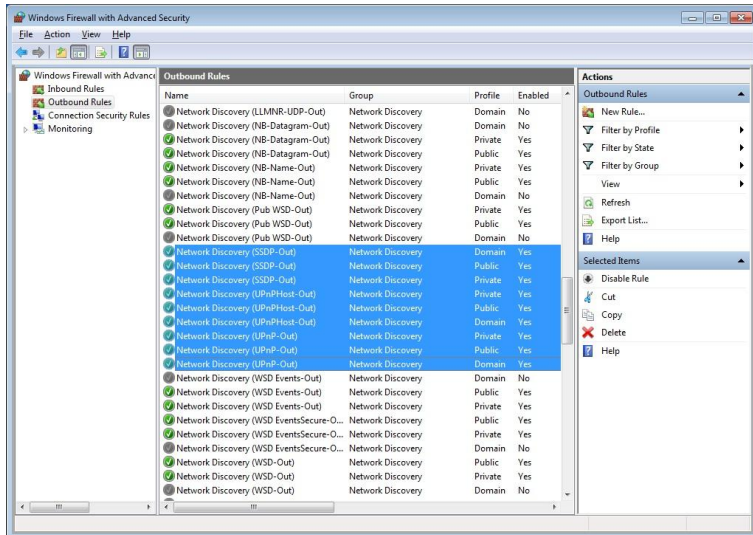
- 从左侧面板点击“高级设定”。



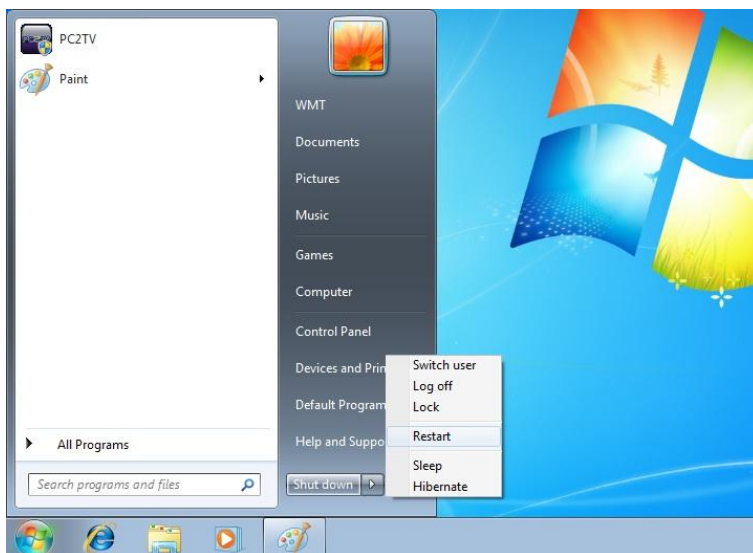
- 从左侧窗口选择“入站规则”。
- 确认在“私人”和“公共”配置档案中，“PC to TV”被启用。
- 如果没有，启用它们。



- 然后检查在“私人”，“公共”和“网域”档案“，网络发现（SSDP- IN）和（UPnP-In）”，都是启用。
- 如果没有，启用它们。



- 从左侧窗口选择“出站规则”。
- 检查在“私人”，“公共”和“网域”档案，“网络发现（SSDP-out），（UPnPHost-out），（UPnP-Out）”是启用的。
- 如果没有，启用它们。



- 在启用/检查所有上述项目后，您可能需要“重新启动”您的Windows，然后再次执行 PC to TV 应用程序。

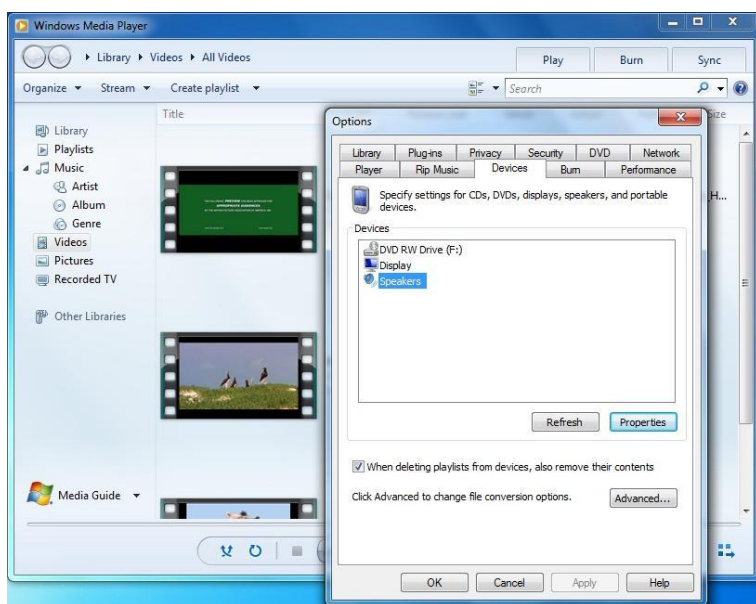
## 8.3 声音播放问题

这章节是在“播放”PC to TV 应用程序或“停止”PC to TV 应用时，声音部份的检查和故障排除。

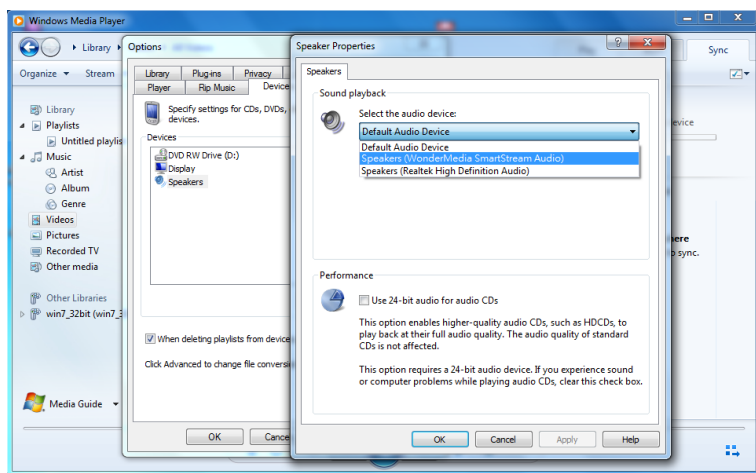
### 8.3.1 “播放”模式时的问题

如果在执行“播放”PC to TV 应用时，声音无法顺利播放，请检查媒体播放器上的声音装置。

例如：Windows 媒体播放器 12



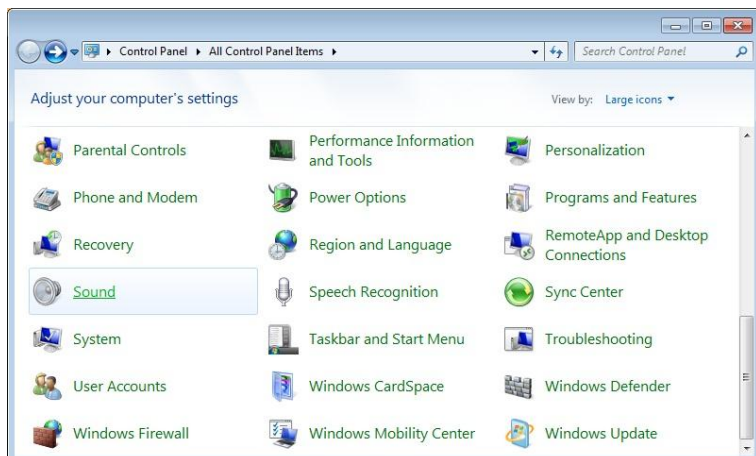
- 从 Windows 媒体播放器选择声音装置设定。



- “扬声器”应被设定为“初始声音装置”或“WonderMedia SmartStream 声音”。
- 如果不是，请选择它，然后单击“确定”或“应用”储存设定。
- 然后关闭你的媒体播放器并重新开启。

### 8.3.2 执行“停止”后的问题

如果在执行“停止”PC to TV 应用时，声音无法顺利播放，请检查计算机上的声音装置。



- 从“控制面板”打开“声音”。



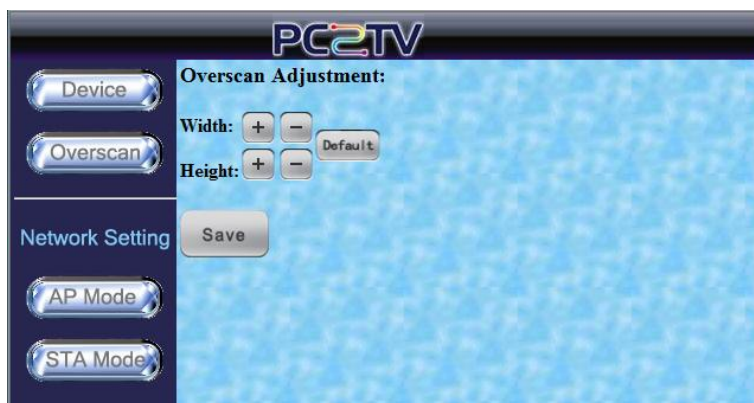
- 在“播放”卷标中，“初始装置”应设定在计算机的硬件声音扬声器。
- 如果不是，请选择它，然后点击“确定”或“应用”储存设定。
- 然后关闭你的媒体播放器并重新开启。

## 8.4 过度扫描的问题

如果计算机桌面的边界是被隐藏而没有显示在您的电视上，你可以尝试调整“过度扫描设定”。



- 如左图，计算机桌面的边界是被隐藏，没有显示在电视上。



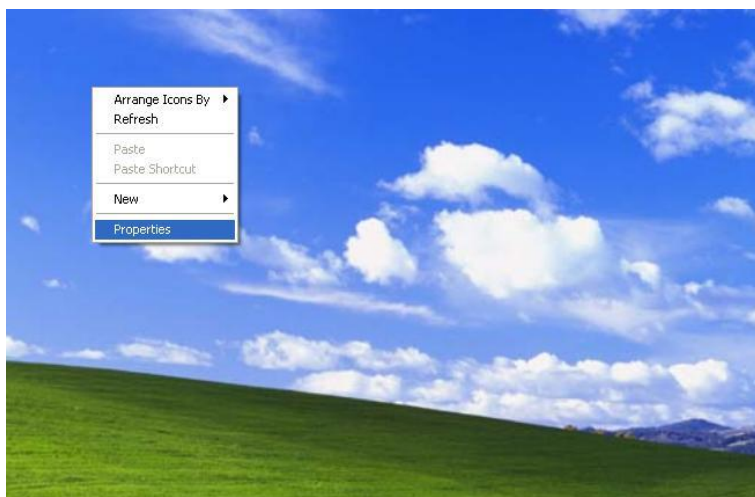
- 进入“装置基本设定”页面。请参考第**错误！未找到引用源。**章节。
- 你可以点击宽度或高度的“+”或“-”来修改隐藏边界。

请参考**错误！未找到引用源。**章节。<sup>10</sup>

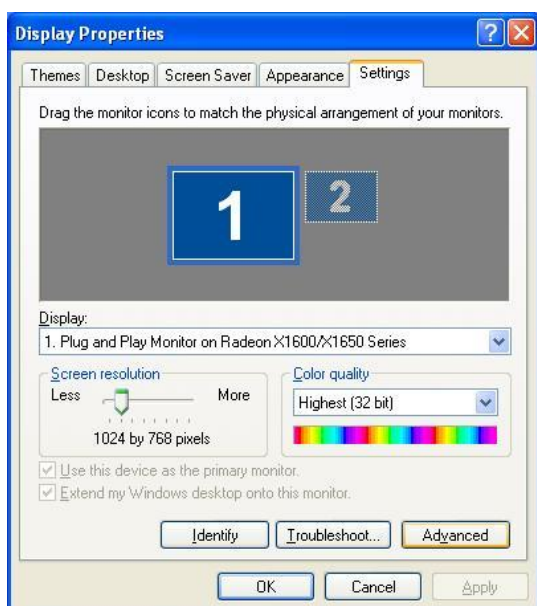
<sup>10</sup> 為了提供電影/影片播放時性能穩定，解析度設為 1080p 時，過度掃描調整功能將無法使用。請參閱第 8.1 節。

## 8.5 在 Windows XP 的电影和影片播放问题

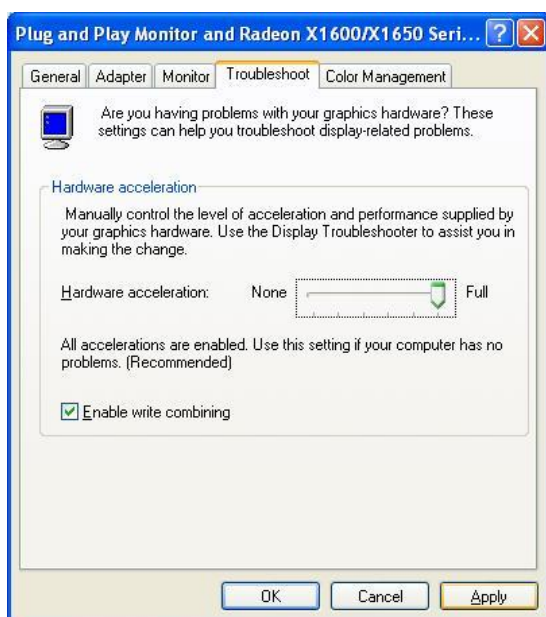
如果你在 Windows XP 下透过 PC to TV 的应用播放电影，但只能听到声音而没有显示画面，请参阅下面的步骤来解决这个问题。



- 在桌面上点击鼠标的右键，然后选择“属性”。



- 选择“设定”标签，然后点击“进阶”。

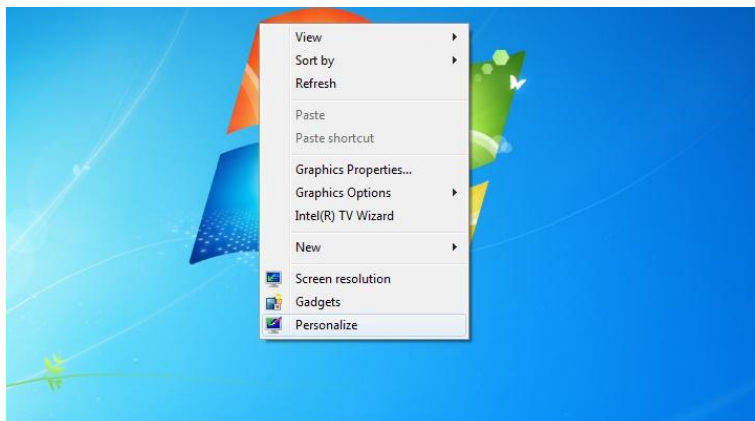


- 选择“疑难解答”选项，然后将硬件加速设定为“全速”。
- 按“OK”或“应用”储存设定。
- 然后关闭你的媒体播放器并重新启动。

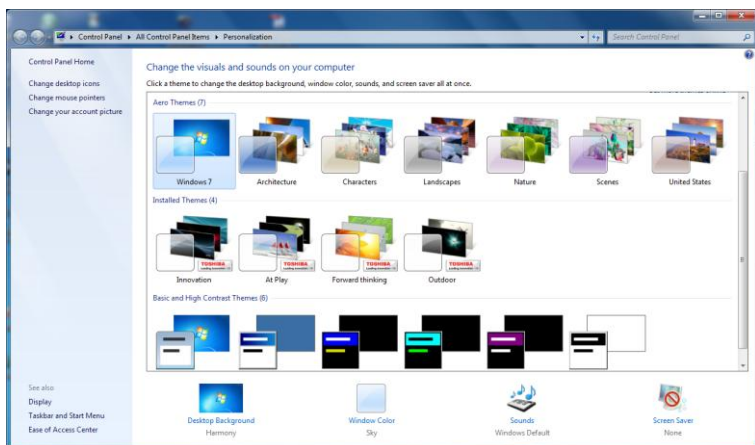
## 8.6 执行 PC to TV 应用时，显示流畅度的问题

如果你透过 PC to TV 的应用程序播放影片或电影，产生不好或较差的播放流畅度问题，请尝试检查下面的状态并得到更好的解决方案。

### 8.6.1 切换 Windows7/ Vista 的桌面主题



- 在桌面上点击鼠标的右键，然后选择“个性化”。



- 在“基本和高对比度主题”和“Aero 主题”之间做主题切换。
- 关闭窗口。

“Aero 主题”应该是针对比较好的计算机能力，而“基本和高对比度主题”应该是针对比较差的计算机能力。请参阅第错误！未找到引用源。章节和第错误！未找到引用源。章节。

### 8.6.2 检查“最佳模式”设定

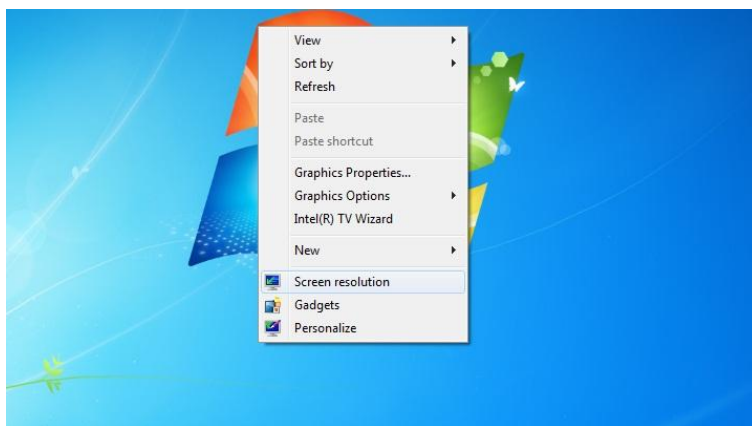


- 点击  以打开高阶功能选单。

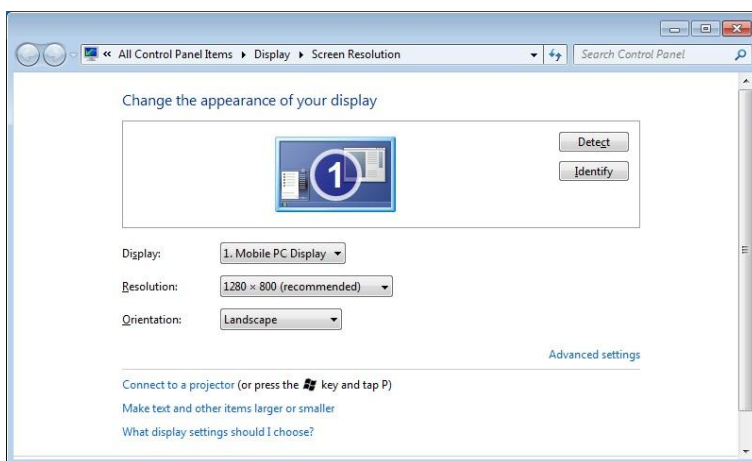


- 请参阅第**错误！未找到引用源。**章节，检查“最佳模式”的设置。
- 如果“最佳模式”设定在一个不恰当的模式，请做变更。

### 8.6.3 检查计算机的桌面分辨率

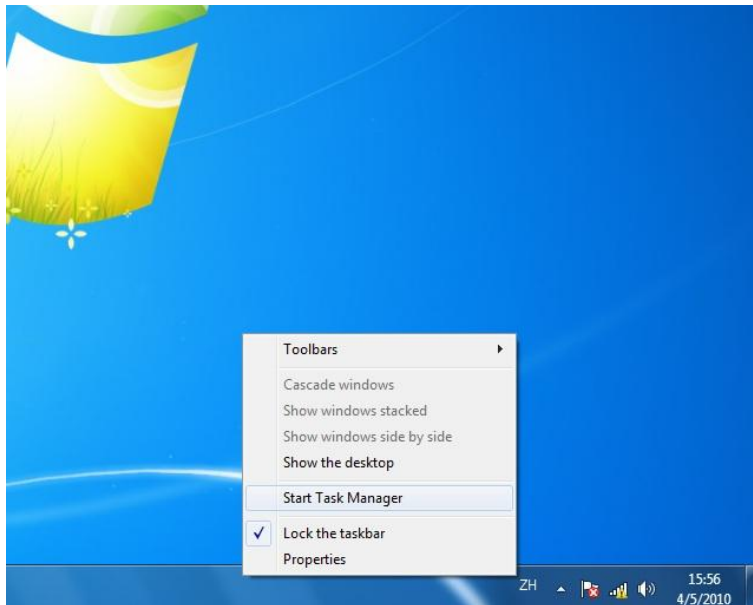


- 在桌面上点击鼠标的右键，然后选择“屏幕分辨率”。

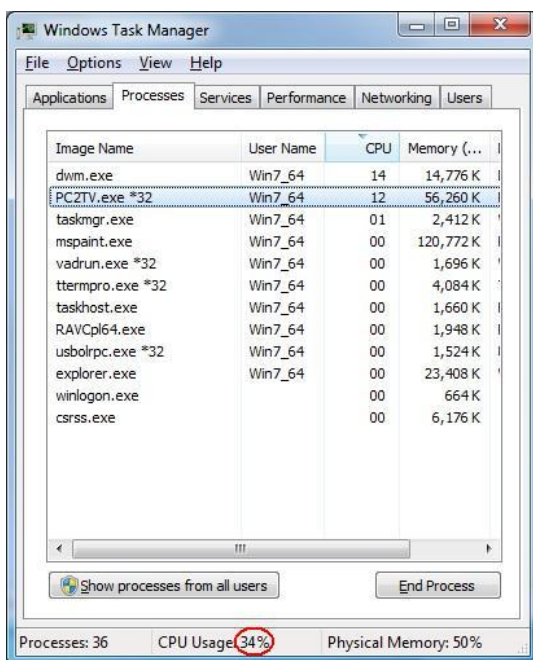


- 请参见第**错误！未找到引用源。**章节。
- 如果“分辨率”设定高于你的计算机能力的最大支持，请更改到一个适当分辨率。

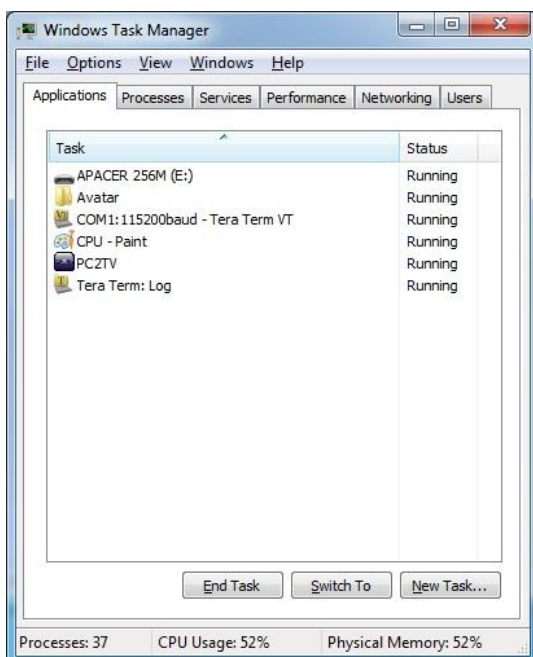
#### 8.6.4 检查 CPU 使用率



- 在任务栏上点击鼠标的右键，然后选择“启动任务管理器”。

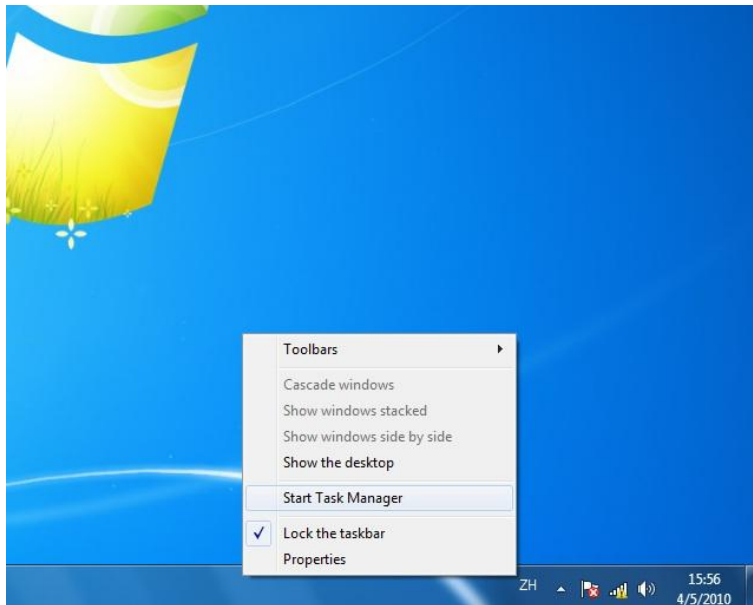


- 在“任务管理器”窗口下，选择“CPU 使用率”，它应在 80%。

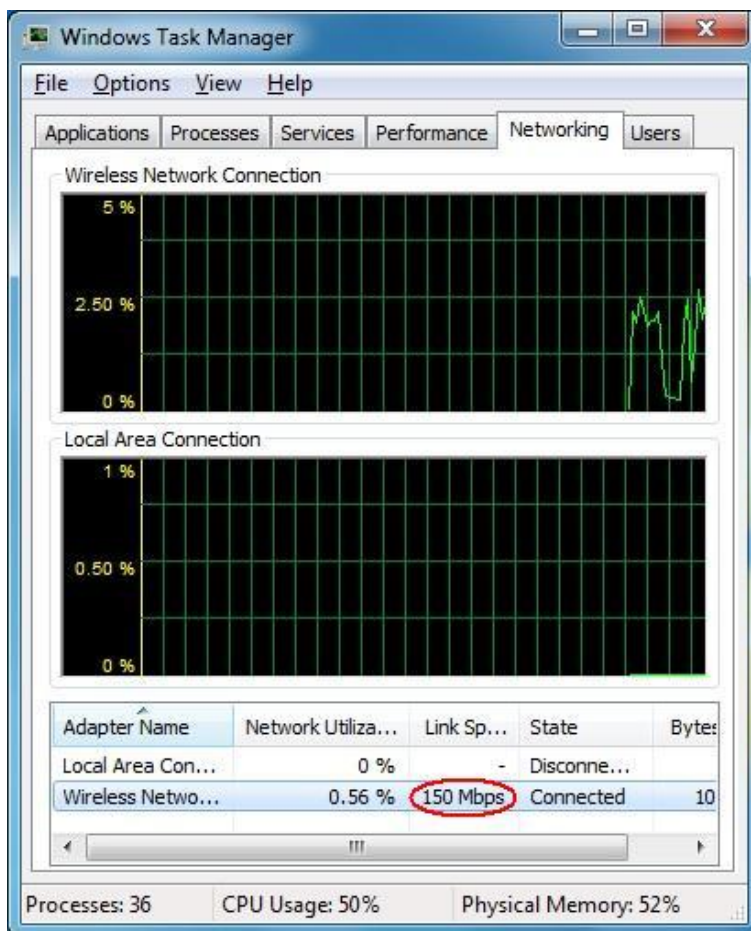


- 如果没有，请储存您的档案，并从“应用程序”中关闭未使用的程序。

### 8.6.5 检查 Wi- Fi 的连接速度

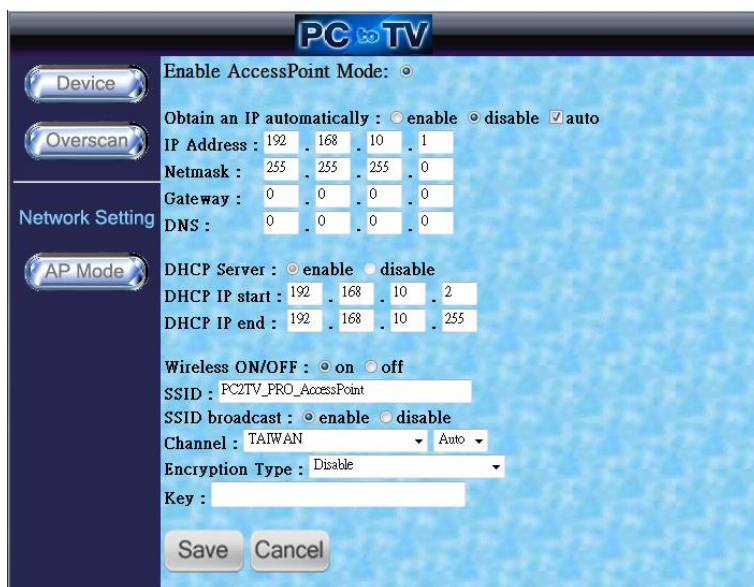


- 在任务栏上点击鼠标的右键，然后选择“启动任务管理器”。



- 点击“网络”标签。
- 检查 Wi - Fi 的连接速度，它应高于 36 Mbps。
- 如果没有，尝试移动 PC to TV 装置到不同的地方，应该远离其他电子设备，或接近你的计算机。
- 如果上述方案仍然是没有用的，请暂停无线网络连接，然后重新连接。

## 8.6.6 更改 Wi - Fi 通道



如果固定一个频道后，流畅度仍然不佳，请尝试其他的频道。

- 到“装置的基本设定”页面。请参考**错误！未找到引用源。**章节和第**错误！未找到引用源。**章节。
- 固定在一个特定通道，而不是“自动”。<sup>11</sup>
- 设定“储存”，然后再一次连接 Wi- Fi。

## 8.7 DLNA DMR 的故障排除

### 8.7.1 在 Windows 7 没有“播放至”的选项

在 Windows 7 如果你在要传送的档案上点击鼠标右键时，不能够看到“播放至”，请尝试检查以下每个部分的状况。

- ◆ 档案的格式是否为本产品所支持。请参阅第**错误！未找到引用源。**章节。
- ◆ Windows 7 的媒体串流必须打开。请参阅第**错误！未找到引用源。**章节。
- ◆ DLNA 所需的服务和协议可能被 Windows 文件住。请参阅第**错误！未找到引用源。**章节和第**错误！未找到引用源。**章节。

### 8.7.2 执行“播放至”后，屏幕画面无显示

当档案透过 DLNA 传送后，无法在屏幕上看到或听到任何显示，请尝试检查以下每个部分的情况，并得到更好的解决方案。

- ◆ 档案的格式是否为本产品所支持。请参阅第**错误！未找到引用源。**章节。
- ◆ 可能是因为网络带宽不佳。请参阅第**错误！未找到引用源。**章节。

### 8.7.3 DMR 的流畅度不佳

当档案透过 DLNA 传送后，其播放的流畅度不佳，请尝试检查以下每个部分的情况，并得到更好的解决方案。

- ◆ 影片的格式是否为本产品所支持的标准。
- ◆ 您的计算机/智能型手机/平板计算机的 CPU 使用率应该低于 80%。请参阅第**错误！未找到引用源。**章节。
- ◆ 影片传送时的网络带宽，应该超过 36 Mbps。请参阅第**错误！未找到引用源。**章节和第**错误！未找到引用源。**章节。

<sup>11</sup> Wi- Fi 的标准通道是 1, 6, 11, 你可以尝试通道 12, 13 或 14。

## 8.8 一般问题的共同解决方式

如果以上故障排除部分没有帮助，可以尝试以下一些共同的解决方式。

- ◆ 启动 PC to TV 应用程序前，请等待足够的时间启动的 Microsoft Windows。
- ◆ 执行 PC to TV 的“播放”应用前，请等待足够的时间让网络准备就绪。
- ◆ 关闭 PC to TV 工具，重新启动，然后再次执行 PC to TV 的“播放”应用。
- ◆ 关闭 PC to TV 工具，切断网络，重新连接网络，重新启动 PC to TV 应用工具，然后再次执行 PC to TV 的“播放”应用。
- ◆ 关闭 PC to TV 工具，切断网络，关闭在您的计算机中所有其他程序和服务，重新连接网络，重新启动 PC to TV 应用工具，然后再次执行 PC to TV 的“播放”应用。
- ◆ 关闭 PC to TV 装置，重新启动装置，重新连接网络，重新启动 PC to TV 应用工具，然后再次执行 PC to TV 的“播放”应用。
- ◆ 关闭计算机，重新启动计算机，重新连接网络，重新启动 PC to TV 应用工具，然后再次执行 PC to TV 的“播放”应用。
- ◆ 移除 PC to TV 工具，重新启动 Windows，安装 PC to TV 工具，重新启动 Windows，重新启动 PC to TV 应用工具，然后再次执行 PC to TV 的“播放”应用。

## 8.9 已知问题和限制

本章节列出 PC to TV 应用的已知问题和限制，包括一些解决方法的尝试。

### 8.9.1 PC to TV 的限制

在 Windows7/ Vista 中的“基本和高对比度主题”，有一些 PC to TV 应用的限制如下。因此，建议更改主题为“Aero 主题”。请参阅第**错误！未找到引用源。**章节。

- ◆ 当在 Windows 媒体中心或 Windows 媒体播放器透过 PC to TV 应用程序播放电影/影片，可能会在电视 / 监视器的中间显示一个横线。
- ◆ PC to TV 应用程序可能不支持 Windows 媒体中心的全屏幕。
- ◆ PC to TV 应用正在执行播放时，按 **Ctrl+ Alt + Delete**，会冻结电视/显示器的屏幕。
- ◆ 在有设定密码的 Windows 屏幕保护程序，可能不支持 PC to TV 应用。

于 Windows XP 中的 Windows 媒体播放器，透过 PC to TV 应用，播放 DVD 电影是无法实现；建议使用其他媒体播放器。例如，Media Player Classic - Home Cinema。当 PC to TV 应用程序执行播放时，应避免更改任何网络配置，否则可能会导致瞬间网络中断。

### 8.9.2 一般限制

当 Wi - Fi 的带宽并不是一直够稳定时，视片播放可能会突然甚至不断地停滞或延迟。执行 PC to TV 应用播放时，应避免更改任何网络配置，否则可能会导致瞬间中断联机或直接停止联机。

# 9 附录

## 9.1 显示分辨率

### 9.1.1 最大分辨率支持条件和条件

- ◆ 此 PC to TV 装置能够支持 1,920 × 1,080 (1080P) 的应用，但需要下列条件：
  1. PC 为第二代英特尔 Core i3 / i5 / i7 系列 CPU (SandyBridge)。
  2. 操作系统为 Windows 7 或以上。
  3. PC 的显示适配器驱动程序必须更新到最新的。
  4. 在 PC 上运作的显示适配器应该是 Intel 的显示适配器，AMD/ ATI 或 NVIDIA 显示上无法支持。
- ◆ 缺乏上述条件之一，PC to TV 装置只能支持显示分辨率 1440 × 900 (宽屏幕) 和 1280 × 1024 (4:3 屏幕)。

### 9.1.2 分辨率的执行原则

- ◆ 启动 PC to TV 应用后，电视/显示器的分辨率将遵循以下三个原则。
  1. 当计算机桌面的分辨率被您的电视/显示器的 EDID (延伸显示能力识别) 所支持，则计算机桌面的分辨率将会被显示在您的电视/显示器。请参阅您的电视/显示器的用户手册，检查它的分辨率支持表。如果没有，请参阅“Auto-720P”。
  2. “Auto-720P”是指电脑桌面的分辨率高于 1280 × 720 (720P)，但电视/显示器的 EDID 并不支持它，仅支持 1280 × 720，则 1280 × 720 将被计算机和电视/显示器做为显示分辨率。如果没有，请参阅“Auto-XGA”。
  3. “Auto-XGA”是指电脑桌面的分辨率高于 1024 × 768 (XGA)，但电视/显示器的 EDID 并不支持它，也不支持 1280 × 720，则 1024 × 768 将被电视/显示器做为显示分辨率。
- ◆ 对于 HDMI 输出，PC to TV 应用支持的分辨率只有 1920 × 1080，1280 × 720，1024 × 768，和 800 × 600。如果 PC 的分辨率没有设定为其中之一，当启动 PC to TV 应用后，1280 × 720 或 1024 × 768 会自动显示为电视/显示器的分辨率。

### 9.1.3 分辨率执行表

- ◆ 以下两个表列出执行 PC to TV 应用后，电视/显示器的显示分辨率。
- ◆ 如果您的计算机的桌面分辨率不是设定为表中第一列 (计算机桌面的分辨率设定) 其中之一，PC to TV 应用可能会不正常。
- ◆ 以下表中所列的显示分辨率为仅被支持，但对于 PC to TV 应用的效能则可能不被接受。请参阅第错误！未找到引用源。章节和第错误！未找到引用源。章节，考虑您的 PC 能力和显示分辨率之间的平衡。

PC to TV 支持分辨率表 (1)						
\	电视/显示器	电视/显示器最高支持分辨率 (EDID)				备注
PC	\	1,024 x 768	1,280 x 800	1,280 x 1,024	1,366 x 768	
计算机桌面的 分辨率设定	800 x 600	800 x 600	800 x 600	800 x 600	800 x 600	
	1,024 x 768	1,024 x 768	1,024 x 768	1,024 x 768	1,024 x 768	
	1,280 x 720	Auto-XGA	1,280 x 720	1,280 x 720	1,280 x 720	
	1,280 x 768	Auto-XGA	1,280 x 768	1,280 x 768	1,280 x 768	
	1,280 x 800	Auto-XGA	1,280 x 800	1,280 x 800	Auto-720P or Auto-XGA	
	1,280 x 1,024	Auto-XGA	Auto-720P or Auto-XGA	1,280 x 1,024	Auto-720P or Auto-XGA	
	1,366 x 768	Auto-XGA	Auto-720P or Auto-XGA	Auto-720P or Auto-XGA	1,366 x 768	
	1,440 x 900	Auto-XGA	Auto-720P or Auto-XGA	Auto-720P or Auto-XGA	Auto-720P or Auto-XGA	
	1,600 x 1,200	Auto-XGA	Auto-720P or Auto-XGA	Auto-720P or Auto-XGA	Auto-720P or Auto-XGA	
	1,680 x 1,050	Auto-XGA	Auto-720P or Auto-XGA	Auto-720P or Auto-XGA	Auto-720P or Auto-XGA	
	1,920 x 1,080	Auto-XGA	Auto-720P or Auto-XGA	Auto-720P or Auto-XGA	Auto-720P or Auto-XGA	

PC to TV 支持分辨率表 (2)						
\	电视/显示器	电视/显示器最高支持分辨率 (EDID)				备注
PC	\	1,440 x 900	1,600 x 1,200	1,680 x 1,050	1,920 x 1,080	
计算机桌面的 分辨率设定	800 x 600	800 x 600	800 x 600	800 x 600	800 x 600	
	1,024 x 768	1,024 x 768	1,024 x 768	1,024 x 768	1,024 x 768	
	1,280 x 720	1,280 x 720	1,280 x 720	1,280 x 720	1,280 x 720	
	1,280 x 768	1,280 x 768	1,280 x 768	1,280 x 768	1,280 x 768	
	1,280 x 800	1,280 x 800	1,280 x 800	1,280 x 800	1,280 x 800	
	1,280 x 1,024	Auto-720P or Auto-XGA	1,280 x 1,024	1,280 x 1,024	1,280 x 1,024	
	1,366 x 768	1,366 x 768	1,366 x 768	1,366 x 768	1,366 x 768	
	1,440 x 900	1,440 x 900	1,440 x 900	1,440 x 900	1,440 x 900	
	1,600 x 1,200	Auto-720P or Auto-XGA	Auto-720P or Auto-XGA	Auto-720P or Auto-XGA	Auto-720P or Auto-XGA	
	1,680 x 1,050	Auto-720P or Auto-XGA	Auto-720P or Auto-XGA	Auto-720P or Auto-XGA	Auto-720P or Auto-XGA	
	1,920 x 1,080	Auto-720P or Auto-XGA	Auto-720P or Auto-XGA	Auto-720P or Auto-XGA	1,920 x 1,080 or Auto-720P or Auto-XGA	

## 9.2 PC to TV 应用的媒体播放器兼容性

- ◆ 下表列出不同的媒体播放器支持 PC to TV 应用的现象。
- ◆ 操作程序应是：开启 PC to TV 软件 → 执行 PC to TV 应用 → 开启媒体播放器 → 播放媒体内容。若于执行 PC to TV 应用前就开启媒体播放器，可能会造成无法执行。

Media Player	Version	OS	DVD playback	WMV playback	Mpeg2 playback	Mpeg4 playback	H.264 Playback
Windows Media Player	12	Windows 7 & Vista	OK	OK	OK	OK	OK
Windows Media Center	n/a	Windows 7 & Vista	OK	OK	OK	OK	OK
Media Player Classic - Home Cinema	1.3.1959.0	Windows 7 & Vista	OK	OK	OK	OK	OK
KMPlayer	2.9.4.1435	Windows 7 & Vista	OK	OK	OK	OK	OK
Cyberlink PowerDVD	10	Windows 7 & Vista	OK	OK	OK	OK	OK
Windows Media Player	11	Windows XP	N/A, Note 1	OK	N/A, Note 2	N/A, Note 2	N/A, Note 2
Media Player Classic - Home Cinema	1.3.1959.0	Windows XP	OK	OK	OK	OK	OK
KMPlayer	2.9.4.1435	Windows XP	OK	OK	OK	Fail, Note 3	OK
Cyberlink PowerDVD	10	Windows XP	Fail, Note 4	OK	OK	Fail, Note 4	Fail, Note 4

Note 1: 不支援 Windows Media Player 11。

Note 2: 不支持 Windows Media Player 11, 但安装 K-Lite Codec Pack v6.0.0 或以上, 则可 OK。

Note 3: 更改 KMPlayer 设定: [options] → [Preferences] → [Video Processing] → [Renderer] → [Renderer: VMR7 Windowed], 则可 OK。

Note 4: 设定 "Hardware Acceleration" 为 "Full", 则可 OK。请参阅第错误! 未找到引用源。章节。

## 9.3 DMR 播放格式支持

### 9.3.1 照片格式支持

由于内存缓冲区的限制, JPEG 格式的最大支持为 16MByte, GIF, PNG 和 BMP 格式为 500 万像素。

Format	File extension	MIME type
GIF	gif	image/gif
PNG	png	image/png
BMP	bmp	image/bmp
JPEG	jpg, jpeg	image/jpeg

### 9.3.2 音乐格式支持

只支持 2 声道音效内容。

Format	File extension	MIME type
LPCM	pcm, wav, l16	audio/L16
MPEG-1 Layer 3	mp3	audio/mpeg
WMA	wma	audio/x-ms-wma
WAV	wav	audio/wav
MPEG-4	mp4	audio/mp4
AAC	aac	audio/vnd.dlna.adts
OGG	ogg, oga, ogv	audio/ogg
3GP	3gp, 3g2	audio/3gpp

### 9.3.3 影片格式支持

- ◆ 为使影片流畅播放, 建议影片内容的比特率在 15 Mbps 以下。
- ◆ 若影片的音效为不支持的格式或多声道音效, 可能会造成影片播放流畅度不佳, 或无声音输出。
- ◆ WMV 格式仅支持 Windows Media Video v9 (WMV3 / WVC1)

Format	File extension	MIME type
WMV	mpe, mpeg, mpg	video/mpeg
AVI	avi	video/avi video/x-ms-avi video/x-msvideo
MPEG-1	mpg, mpeg	video/MP1S
MPEG-2	mpg, mpeg	video/MP2P
MPEG-TS	m2t, tts	video/vnd.dlna.mpeg-tts
MPEG-4	mp4, mp4v, mpeg4, m4v	video/mp4 video/x-divx video/divx
3GP	3gp, 3gpp	video/3gpp
3GP2	3g2, 3gpp2	video/3gpp2
MOV	mov	video/quicktime
MPEG	mpe, mpeg, mpg	video/x-mpeg
MPEG-2	mpe, mpeg, mpg	video/mpeg2
WMV * <sup>3</sup>	wmv	video/x-ms-wmv
DVR-MS	dvr, dvr-ms	video/x-ms-dvr
ASF	.asf .wma .wmv	video/x-ms-asf

客服专线:400-666-0659

<http://www.ctlink.com.cn>